

PLAN ROZWOJU LOKALNEGO

GMINY PACZKÓW

2004 - 2013



GRUDZIEŃ 2004

SPIS TREŚCI

I. OBSZAR I CZAS REALIZACJI PLANU ROZWOJU LOKALNEGO	3
II. AKTUALNA SYTUACJA SPOŁECZNO - GOSPODARCZA NA OBSZARZE OBJĘTYM PLANEM ROZWOJU LOKALNEGO3	
1. Położenie, powierzchnia, ludność.....	3
2. Środowisko przyrodnicze	4
3. Turystyka	8
4. Zagospodarowanie przestrzenne	13
Uwarunkowania ochrony środowiska naturalnego.....	13
Infrastruktura techniczna.....	15
<i>System komunikacji</i>	15
<i>Elektroenergetyka</i>	17
<i>Zaopatrzenie gminy w gaz i ciepło</i>	18
<i>Zaopatrzenie w wodę</i>	20
<i>Gospodarka odpadami</i>	22
<i>Telekomunikacja</i>	24
Własność nieruchomości	24
Stan obiektów dziedzictwa kulturowego	25
5. Sytuacja gospodarcza	27
6. Sfera społeczna	34
III. ZADANIA POLEGAJĄCE NA POPRAWIE SYTUACJI NA DANYM OBSZARZE	41
IV. REALIZACJA ZADAŃ I PROJEKTÓW	42
V. POWIĄZANIE PROJEKTÓW Z INNYMI DZIAŁANAMI REALIZOWANYMI NA TERENIE GMINY, POWIATU I WOJEWÓDZTWA	61
VI. WSKAŹNIKI OSIĄGNIĘĆ PLANU ROZWOJU LOKALNEGO	63
VII. PLAN FINANSOWY	64
VIII. SYSTEM WDRAŻANIA.....	72
IX. SPOSOBY MONITOROWANIA, OCENY I KOMUNIKACJI SPOŁECZNEJ	73
1. Instytucja zarządzająca Planem Rozwoju Lokalnego.....	73
2. Realizacja Planu Rozwoju Lokalnego	73
3. Monitoring i ocena Planu Rozwoju Lokalnego	74
4. Sposoby inicjowania współpracy z organizacjami społecznymi	74
SPIS TABEL I WYKRESÓW	75

I. OBSZAR I CZAS REALIZACJI PLANU ROZWOJU LOKALNEGO

Obszarem realizacji Planu Rozwoju Lokalnego jest: Gmina Paczków.

Czas realizacji Planu Rozwoju Lokalnego: lata 2004-2013.

II. AKTUALNA SYTUACJA SPOŁECZNO - GOSPODARCZA NA OBSZARZE OBJĘTYM PLANEM ROZWOJU LOKALNEGO

1. Położenie, powierzchnia, ludność

Gmina Paczków położona jest w południowo - zachodniej części Polski w województwie opolskim, na granicy z województwem dolnośląskim i Republiką Czeską, nad Nysą Kłodzką, pomiędzy jeziorami: Otmuchowskim i powstałym właśnie - Paczkowskim (Zbiornik Kozielno).

Gmina Paczków wchodzi w skład powiatu nyskiego. Jest atrakcyjnie położona na szlaku turystycznym prowadzącym z Małopolski i Śląska w rejon Kotliny Kłodzkiej.

Gmina zajmuje powierzchnię 79,69 km². Liczba ludności gminy na koniec 2004 r. wynosiła 13 934 osób, co daje średnią gęstość zaludnienia 175 osób/km². Miasto Paczków zamieszkuje 8 415 osób, co stanowi 60,40% mieszkańców gminy, pozostałe 39,60%, czyli 5 519 osób żyje na wsi.

Siedzibą władz administracyjnych gminy jest miasto Paczków.

Gmina Paczków wchodzi w skład Euroregionu „Pradziad”. Euroregion ten to ponadgraniczne porozumienie samorządów lokalnych południowo-zachodniej części województwa opolskiego oraz czeskich stowarzyszeń gmin z dawnych powiatów Bruntal i Jeseník.

Dla usprawnienia działalności polskiej części Euroregionu 7 stycznia 2000 r. zostało utworzone Stowarzyszenie Gmin Polskich Euroregionu Pradziad (SGPEP) skupiające obecnie gminy: Biała, Głogówek, Głuchotazy, Grodków, Kędzierzyn-Koźle, Korfantów, Krapkowice, Lubrza, Łambinowice, Niemodlin, Nysa, Olszanka, Otmuchów, Opole, Ozimek, Paczków, Pakostawice, Prószków, Prudnik, Skoroszyce, Strzeleczyki, Tułowice, Walce i Zdieszowice.

2. Środowisko przyrodnicze

Stan środowiska na obszarze gminy kształtowany jest przez hydrotechniczną zabudowę doliny Nysy Kłodzkiej (Jezioro Otmuchowskie i powstałe właśnie Paczkowskie (Zbiornik Kozielno)), intensywne rolnictwo i ośrodek przemysłowy jakim jest miasto Paczków.

Rolnictwo w gminie prawie całkowicie wyparło lasy. Lesistość gminy wynosi zaledwie 1,7%. Lasy porastają głównie nieprzydatne bądź trudne do uprawy rolnej grunty, np. skarpy, pochyłości i obniżenia terenu, pagórki. Powierzchnie kompleksów leśnych wynoszą od 0,1 do 1 ha, rzadziej 1 - 5 ha, czy powyżej 5 ha.

Bogate siedliska, głównie lasu świeżego i wilgotnego, złożonego z gatunków liściastych, takich jak dąb, olcha szara i czarna, jesion wyniosły, lipa drobnolistna, osika, wierzba, brzoza, czereśnia ptasia, topola rosną w zmieszaniu zróżnicowanym w wieku przeważnie od 40 do 70 lat. Rzadko występują w pełnym zwarciu, przez co charakteryzują się obfitym podszytem i podrostem bzu czarnego, leszczyny, głogu, jarzębiny, czeremchy i osiki.

Rozmieszczenie lasów i zajmowana przez nie powierzchnia charakteryzuje się dużym zróżnicowaniem i nierównomiernością.

Największy kompleks leśny znajduje się we wsi Kozielno. Jest to las wodochronny iglasto - liściasty (świerk, sosna, dąb).

W rejonie Paczkowa lasy mają charakter parkowy i są to lasy liściaste z dominującym drzewostanem dębowo - jesionowo - jaworowym. W podszyciu występuje czosnek niedźwiedzi - gatunek chroniony.

Większe skupisko lasu grądowego znajduje się w dolinie Nysy Kłodzkiej. Wysoki grad, zubożały florystycznie, z dominującą lipą drobnolistną i dębem szypułkowym występuje w rejonie Ściborza, Ujeźdźca i Lisich Kątów.

Lasy łąkowe topolowo - wierzbowe i olchowe występują w rejonie Ujeźdźca, zaś łąg z dębem szypułkowym i bezszypułkowym w rejonie wsi Dziewiętlice.

Duża powierzchnia leśna (20 ha) znajduje się w granicach miasta Paczkowa. Jest ona usytuowana między zabudową miejską w kierunku Jeziora Otmuchowskiego i rzeki Nysy Kłodzkiej.

Planty są charakterystyczną formą szaty roślinnej w granicach miasta. Zostały założone w miejsce zburzonych w XIX wieku zewnętrznych fortyfikacji. Powstanie plantów związane jest z historią paczkowskich fortyfikacji najlepiej zachowanych na Śląsku i stanowiących reprezentatywny przykład miejskiej architektury obronnej. Planty kształtowano etapami, na co wskazuje zróżnicowany wiek drzewostanu. Pierwotne nasadzenia to głównie lipy,

platany, jesiony. Najwcześniej urządzona została południowa część usytuowana pomiędzy Bramą Górną (Kłodzką) a Bramą Dolną (Wrocławską). Występują tam dwie aleje: jedna wysadzana lipami: drobnolistną i szerokolistną (szacunkowy wiek 100 lat), druga nieco młodszymi kasztanowcami (60-70 lat).

Planty powstały na zewnętrznym obwodzie zachowanych średniowiecznych murów miejskich na terenie zniwelowanych fos, tworząc zamknięty pierścień zieleni otaczający stare jądro miejskie. Pierścień ten o promieniu od 175 do 265 m zajmuje obszar 4,6 ha, a 30-40 m pas zieleni ciągnie się na długości 1 300 m.

W granicach administracyjnych gminy znajdują się także parki: w Paczkowie przy ul. Jagiellońskiej, we Frydrychowie oraz w Ujeźdźcu.

Przez teren gminy Paczków przepływają cztery rzeki, które są objęte państwowym monitoringiem środowiska:

- Nysa Kłodzka - monitoring podstawowy z punktem pomiarowo-kontrolnym (ppk) w Starym Paczkowie,
- Biała Woda - monitoring regionalny z punktem pomiarowo-kontrolnym w Paczkowie,
- Raczyna - monitoring regionalny z punktem pomiarowo-kontrolnym w Trzeboszowicach,
- Świdna - monitoring regionalny z punktem pomiarowo-kontrolnym w Śliwicach/Meszno (poza granicami gminy Paczków).

Tabela 1 Wyniki klasyfikacji wód powierzchniowych objętych monitoringiem podstawowym i regionalnym (lata 2000 - 2002)

RZEKA	WYNIKI KLASYFIKACJI NA PODSTAWIE STĘŻEŃ					
	2000		2001		2002	
	średkowych	ekstremalnych	średkowych	ekstremalnych	średkowych	ekstremalnych
Nysa Kłodzka (Stary Paczków)	III	N (azotyny), miedź, miano coli	III	N, miano coli, chlorofil „a”	N, chlorofil „a”	N (azotyny)
Biała Woda (Paczków)	-	-	-	-	N, miano coli	N (azotyny), zawiesiny, fosforany, żelazo, miano coli
Raczyna (Trzeboszowice)	-	-	-	-	III	N (azotyny)
Świdna (Śliwice/Meszno)	-	-	-	-	II	N, zawiesiny, fosfor ogólny, Fe

Źródło: Plan Ochrony Środowiska dla Gminy Paczków

Z przedstawionej ogólnej klasyfikacji wód Nysy Kłodzkiej i jej niektórych dopływów wynika, że w zakresie średniej zawartości poszczególnych wskaźników zanieczyszczeń, badane wody odpowiadają III klasie jakości, jednak niektóre z oznaczanych wskaźników występują w stężeniach przekraczających ilości dopuszczalne dla klasy III i wówczas wody zaliczane są do wód pozaklasowych.

Z wieloletnich danych opracowywanych w corocznych raportach WIOŚ pt. „Stan środowiska w województwie opolskim” wynika, że z roku na rok następuje znaczna poprawa jakości wód, tzn. zmniejszenie poszczególnych wskaźników zanieczyszczeń, np. zmniejszył się stopień zanieczyszczeń wód Nysy Kłodzkiej (ppk Stary Paczków) w latach 1965 - 2002:

- dla zapotrzebowania tlenu metodą nadmanganiową z 34,4 do 5,5 mg O₂/dm³,
- dla BZT₅ z 4,6 do 2,3 mg O₂/dm³,
- dla azotu amonowego z 0,82 do 0,29 mg N/dm³.

Biorąc pod uwagę jakość wody Nysy Kłodzkiej wpływającej na teren gminy Paczków, stopień jej zanieczyszczenia nie ulega pogorszeniu na obszarze zlewni tego terenu.

W celu ochrony terenów zlewni Nysy Kłodzkiej wybudowany został zbiornik retencyjny w miejscowości Kozielno - Jezioro Paczkowskie. Poza funkcją przeciwpowodziową (redukcja kulminacyjnych przepływów powodziowych) ma on polepszyć retencyjność wody powierzchniowej w czasie jej niskich poziomów występujących w okresie suszy, przez co wpłynie na zmniejszenie skutków zanieczyszczenia wprowadzanymi do niej ściekami. Poza tym ma pełnić funkcję wykorzystania energetycznego oraz wykorzystania otoczenia zbiornika dla rekreacji.

Zbiornik nie jest jeszcze zagospodarowany pod względem wykorzystania rekreacyjnego.

Zbiornik Kozielno, łącznie ze zlokalizowanym powyżej zbiornikiem Topola, tworzy zespół zbiorników wielozadaniowych wchodzących w skład systemu ochrony przed powodzią doliny Nysy Kłodzkiej, z oddziaływaniem również na ochronę doliny rzeki Odry. System kaskadowy tworzą łącznie z eksploatowanymi od lat zbiornikami: Nysa i Otmuchów.

W celu dodatkowego zwiększenia retencyjności terenów zlewni Nysy Kłodzkiej projektowany jest również zbiornik małej retencji „Stary Paczków”, zlokalizowany na potoku Tarnawka o powierzchni 24 ha i pojemności 1 mln m³. Zbiornik będzie również pełnił funkcję ochrony przeciwpowodziowej i rekreacyjno - turystycznej.

Na terenie gminy Paczków w części północnej występują trzeciorzędowe warstwy wodonośne stanowiące zbiornik wodny zaliczany do Głównych Zbiorników Wód

Podziemnych (GZWP) wymagających wysokiej ochrony. GZWP jest to porowy Subzbiornik „Paczków - Niemodlin” nr 338 o przybliżonej powierzchni ok. 735 km², średniej głębokości ujęć wynoszącej 80 - 150 m i szacunkowej zasobności 60 tys. m³/dobę. Zbiornik ten obejmuje swym zasięgiem większą część powiatu nyskiego i wykracza poza granicę województwa opolskiego.

Użytki rolne na terenie gminy Paczków zajmują ogółem 6 298 ha (GUS 2003), co stanowi 83,7% ogólnej powierzchni. Z tego grunty orne zajmują 5 727 ha, zaś użytki zielone 874 ha. Około 100 ha stanowią grunty zdewastowane wymagające rekultywacji. Największą ich powierzchnię stanowią użytki kopane (grunty po eksploatacji surowców mineralnych), częściowo użytki rolne oraz nieużytki i tereny komunikacyjne.

Na obszarze gminy Paczków przeważają gleby kwaśne o zwiększonym zapotrzebowaniu na wapnowanie, średnio zasobne w fosfor, ubogie w potas, magnez, molibden i bor. Wykazują natomiast dużą zawartość przyswajalnego manganu, cynku i miedzi. Warunki glebowe wraz z agroklimatem, rzeźbą terenu i stosunkami wodnymi wywierają decydujący wpływ na produkcję rolną.

Obszar chronionego krajobrazu obejmuje swoimi granicami dwa jeziora zaporowe - Jezioro Nyskie i Jezioro Otmuchowskie. Celem powołania tego obszaru było utrzymanie w nim wysokich walorów krajobrazowych i zachowanie walorów przyrodniczych.

W gminie Paczków w zasięg strefy krajobrazu chronionego wchodzi teren okalający zbiornik Otmuchowski w pasie obejmującym Kanał Ulgi, dalej wzdłuż drogi krajowej 46, po północną granicę miasta. Do osobowości florystycznych tego rejonu należy występujący tu wątrobowiec - jedyne stanowisko w Polsce tego gatunku. Rosną tutaj również kruszyk szerokolistny i goryczka wąskolistna, pięciornik płonny - zaliczany w Polskiej Czerwonej Księdze do kategorii rzadkich (R).

Najwartościowszą grupą zwierząt omawianego terenu są ptaki. Oba zbiorniki wodne stanowią ostoję ptaków. Stwierdzono tutaj niezwykle rzadkie w Polsce gatunki: mewę orlicę, biegusa, kulinka płonnego, świergotka tajgowego, czajkę towarzyską, siewkę azjatycką, kulika cienkodziobego, płatkonoga płaskodziobowego, rybitwę krótkodziobą, wydrzyka wielkiego, orła cesarskiego, raroroga, czaplę nadobną, bociana czarnego i rybitwę popielatą.

W zbiornikach wodnych występuje wiele gatunków ryb: okoń, jaź, kleń, szczupak, lin, karaś, kielb, ukleja. Rzadko pojawiają się: miętusy, jazgarze, ślize, kozy i trocie jeziorne.

Na obszarze gminy Paczków występuje złoże itów trzeciorzędowych. Złoże to stanowi zaplecze surowcowe Cegielni Paczków „Fabryki Wyrobów Ceramicznych - Wacław

Jopek". Dla w/w decyzją Głównego Geologa Kraju zatwierdzono zasoby bilansowe w kategoriach: B1 - 1 030 tys. m³ i C1 - 2 759 tys. m³ na powierzchni 29,45 ha.

Zarządzeniem Ministra Budownictwa, Gospodarki Przestrzennej i komunalnej utworzono obszar górniczy „Paczków”:

- obszar górniczy o powierzchni 37,4205 m² dla złoża surowca ilastego ceramiki budowlanej,
- teren górniczy o powierzchni 140,5 ha.

W granicach zrealizowanego zbiornika wodnego Kozielno znajduje się złożo żwirów czwartorzędowych.

3. Turystyka

Atrakcyjność terenów gminy dla turystyki i rekreacji wynika głównie ze znajdujących się na terenie Paczkowa zabytków oraz z wysokich walorów krajobrazowych terenu gminy. Szczególnie atrakcyjnym pod tym względem są tereny zlokalizowane wokół zbiorników wodnych: Jezioro Otmuchowskie i Jezioro Paczkowskie (zbiornik Kozielno).

Paczków założony został na tzw. "surowym korzeniu" w 1254 r. za sprawą bpa wrocławskiego Tomasza I. Gród miał spełniać rolę granicznej warowni strzegącej pd.-zach. rubieży potężnego księstwa biskupiego z siedzibą w pobliskiej Nysie. Miasto lokowane było na prawie flamandzkim i wraz z aktem lokacyjnym uzyskało szereg przywilejów (m.in. prawo warzenia piwa).

Prawdopodobnie już od czasów lokacji Paczków był ufortyfikowany. Pierwotnie były to przypuszczalnie umocnienia drewniano - ziemne. W połowie XIV wieku miasto otoczono podwójnymi murami obronnymi i wzniesiono kościół katolicki - trzynawową budowlę halową, nakrytą sklepieniem sieciowym.

Druga wojna światowa nie przyniosła szczególnych strat w zabudowie miasta. Jednak powojenny napływ nowych mieszkańców, niezwiązanych emocjonalnie z Paczkowem, spowodował zaniedbania, a nawet zniszczenia zabytkowej substancji miasta. W 1956 roku przyjęto plan odbudowy Paczkowa w oparciu o studium historyczno - urbanistyczne i projekt rekonstrukcji starego miasta. Renowacje zabytków rozpoczęto w latach 1974-75.

Z okresu świetności pozostały na terenie miasta i gminy cenne zabytki. W Paczkowie uwagę przyciągają dość dobrze zachowane i należące do najciekawszych w Polsce mury obronne z basztami łupniowymi. W mieście zachowały się także średniowieczne wieże: Wieża Bramy Wrocławskiej, Wieża Bramy Kłodzkiej oraz Wieża Bramy Ząbkowickiej. Zespół

fortyfikacji miejskich sprawił, że turyści nazywają Paczków polskim Carcassonne. W gminie Paczków cennymi zabytkami są ponadto:

- Kościół p.w. św. Jana Ewangelisty,
- Ratusz z renesansową wieżą, jedną z najlepiej zachowanych na Śląsku,
- Kamienice mieszczańskie - w stylu renesansowym, barokowym i klasycystycznym,
- Dom Kata, zbudowany z muru pruskiego,
- Krzyże pokutne w Unikowicach i Kamienicy.

Ponadto na terenie gminy Paczków ważnymi miejscami turystyczno - rekreacyjnymi są:

- tereny wypoczynkowe nad zbiornikiem Otmuchowskim, stanowiącym rejon wypoczynku świątecznego i pobyтового II kategorii o znaczeniu krajowym,
- tereny wypoczynkowe, nad zbiornikiem Kozielno stanowiące rejon wypoczynku świątecznego i pobyтового,
- zieleń niska i wysoka ciągnąca się wzdłuż doliny Nysy Kłodzkiej,
- obiekty kultury materialnej z parkami krajobrazowymi na terenach wiejskich - parki we Frydrychowie i Ujeźdźcu,
- Muzeum Gazownictwa,
- kąpielisko miejskie.

Korzystne położenie gminy umożliwia wykorzystanie dla wypoczynku świątecznego przez mieszkańców jak i napływających turystów, sąsiednich rejonów turystycznych:

- Jeziora Otmuchowskiego,
- Kotliny Kłodzkiej,
- Gór Złotych (gmina Złoty Stok),
- Rychlebskich Hor i Jeseníków po stronie czeskiej.

Walory krajobrazowe predysponują gminę do rozwoju turystyki pieszej, rowerowej oraz kajakowej Na terenie gminy Paczków stworzone zostały następujące trasy turystyczne:

1. trasy piesze:

- Odcinek Głównego Szlaku Sudeckiego im. M. Orłowicza: od Prudnika do Świeradowa (tzw. szlak czerwony). Na terenie gminy Paczków szlak ma następujący przebieg: (od gminy Otmuchów) Trzeboszowice - Ujeździec - Unikowice - Paczków (z Rynku dojdzie na Dworzec PKP - dawny koniec szlaku Orłowicza - lub kontynuacja) - Kozielno - Błotnica (gmina Złoty Stok) i dalej w stronę Złotego Stoku

2. trasy rowerowe:

- Cyklotrasa L - J - O Łądek Zdrój - Javornik - Paczków - Otmuchów, powstała w ramach współpracy transgranicznej z Czechami.
- Trasa krajowa nr 60 (odcinek biegnący przez powiat nyski) Przejście graniczne Paczków-Biły Potok - Unikowice - Dziewiętlice - Trzeboszowice - Ratnowice - Meszno - Piotrowie Nyskie - Kałków - Łąka - Jarnołtów - Burgrabice - Gierałcice - Głuchotązy - Skowronków - Jarnołtówek - Pokrzywna
- Trasa międzynarodowa nr R9 (odcinek biegnący przez powiat nyski) Błotnica - Kozielno - Paczków - Dziewiętlice - Trzeboszowice - Ratnowice - Meszno - Śliwice - Kałków - Buków - Biała Nyska - Morów - Łączka - Biskupów - Nowy Światów - Głuchotązy - przejście graniczne Głuchotązy-Mikulowice
- Przykładowe trasy rowerowe bez oznaczeń
 - „Poznać gminę”:
Paczków - Stary Paczków - Wilamowa - Ścibórz - Trzeboszowice - Dziewiętlice - Ujeździec - Lisie Kąty - Unikowice - Gościce - Kamienica - Paczków
 - Dookoła Jeziora Otmuchowskiego
Paczków - Ścibórz - Frydrychów - Otmuchów - Sarnowice - Ligota Wielka - Lubiatów - Pomianów Dolny - Paczków
 - Dookoła Jeziora Paczkowskiego:
Paczków - Topola - Błotnica - Paczków
Paczków - Kozielno - Błotnica - Kamienica - Paczków
 - Po Obniżeniu Otmuchowskim:
Paczków - Stary Paczków - Ścibórz - Trzeboszowice - Paczków
 - Wzdłuż granicy polsko - czeskiej:
Paczków - Złoty Stok (przejście małego ruchu granicznego) - Bila Voda - Javornik - Horni Hostie - Javornik - Biły Potok - Paczków

3. trasy kajakowe:

- sptyw kajakowy (około 32 km): Bardo Śl. - Jezioro Paczkowskie - Jezioro Otmuchowskie.

Ważną rolę odgrywają również przejścia graniczne:

- Biły Potok-Paczków - przejście krajowe, drogowe, osobowo - towarowe,
- Bernartice u Javornika-Dziewiętlice - przejście lokalne, piesze, turystyczne,
- Kamienica-Bila Voda - przejście lokalne, okresowe, dla ruchu pątniczego.

W celu uatrakcyjnienia oferty turystyczno-kulturalnej gmina organizuje na swoim terenie cykliczne imprezy plenerowe:

- TerePaczków (festiwal piosenki turystycznej),
- Dni Paczkowa (ostatni weekend czerwca),
- Plener Malarski (lato),
- Dożynki (wrzesień),
- Turniej Piłki Nożnej,
- Paczkowskie spotkania z filmem,
- Paczkowski Festiwal Muzyki Kameralnej i Organowej pamięci Moritza Brosiga - *Muzyka ponad granicami*.

Gmina Paczków planuje rozwój turystyczny regionu także w obszarze rekreacji i turystyki wodnej. Na terenie gminy znajduje się atrakcyjny do zagospodarowania na potrzeby turystyczno-rekreacyjne zbiornik wodny. Gmina poczyniła pierwsze kroki w celu zagospodarowania zbiornika, tworząc plany rozwoju terenów wokół zbiornika.

Dodatkową zaletą usytuowania gminy jest niedaleki dystans do jednego z najstarszych w Polsce uzdrowisk - Łądku Zdroju. Takie usytuowanie stwarza możliwość przyciągnięcia do gminy dodatkowej ilości turystów podróżujących do uzdrowiska i zainteresowanie ich przynajmniej krótkim pobytem. Utrudnieniem w korzystaniu z tej możliwości jest słabe skomunikowanie obu miejscowości.

W centrum miasta znajduje się punkt informacji turystycznej, w którym można zasięgnąć informacji na temat atrakcji miasta i gminy, sieci noclegowej i gastronomicznej oraz znaleźć materiały informacyjne (mapy, przewodniki, publikacje).

Gmina posiada na swoim terenie dwanaście zorganizowanych miejsc/terenów noclegowych. Na infrastrukturę noclegową składają się: hotel, hotelik, 5 kwater prywatnych o charakterze agroturystycznym, 3 ośrodki wypoczynkowe, schronisko, 2 campingi i mieszkanie gościnne.

Tabela 2 Wykaz miejsc noclegowych na terenie gminy

Nazwa i typ obiektu	Miejscowość	Ilość miejsc noclegowych	Dodatkowa infrastruktura
Hotel „Korona”	Paczków	24	salka śniadaniowa, parking
Hotelik „Kotwica”	Paczków	b.d.	sala konferencyjna wraz z zapleczem kuchennym, restauracja
Camping nr 258	Paczków	b.d.	apartamenty, pokoje, campingi, pole biwakowe, przyczepy campingowe

Schronisko Młodzieżowe PTSM „Pod Basztą”	Paczków	b.d.	świetlica z możliwością skorzystania z video, usługi przewodnika sudeckiego, informacja turystyczna
Mieszkanie gościnne „Dom Przyjaźni”	Paczkow	b.d.	Mieszkanie będące w dyspozycji Burmistrza Einbeck (miasta partnerskiego Paczkowa)
Ośrodek Wypoczynkowy Ania	Paczków	b.d.	Mini pensjonat - dla grup szkolnych
Ośrodek Wypoczynkowy Irys	Paczków	b.d.	Domki campingowe w lesie
Erm Dorota i Witold	Ścibórz	11	możliwość rozbicia namiotu i ustawienia przyczepy campingowej
„Sonia” Machowska Sławomira	Ścibórz	15	pole namiotowe
Szach Małgorzata	Ścibórz	11	parking, grill, możliwy pobyt ze zwierzętami
„Urszula” Bednarz Urszula	Ścibórz	12	pole namiotowe, miejsce na przyczepę campingową, parking
Edward Michalik	Trzeboszowice	10	parking, grill namiotowy, rożno, łowisko ryb
Ośrodek Wypoczynkowy „Fregata”	Ścibórz	b.d.	plaża z mołem widokowym, wypożyczanie sprzętów wodnych, pole namiotowe
Ośrodek Campingowy	Ścibórz	b.d.	parking, możliwość wynajęcia sprzętu wodnego, pole namiotowe, restauracja, plac zabaw dla dzieci oraz miejsce na ognisko

Zródło Opracowanie Progress Consulting

W 2002 roku z 217 miejsc noclegowych skorzystało 1090 turystów.

Zaletą miejsc noclegowych na terenie gminy jest ich relatywnie niski koszt. Komfort miejsc noclegowych jest w większości standardowy.

Na terenie gminy funkcjonuje dość zróżnicowana baza gastronomiczna. Większość restauracji i barów znajduje się w Paczkowie oraz Ściborzu. Na bazę gastronomiczną na terenie gminy składają się:

1. w Paczkowie

- Restauracja Elita
- Kawiarnia i restauracja Carcassonne
- Kawiarnia Jagienka
- Pizzeria Rynek
- Bar mleczny

- Bar - Dancing Duet
- Bar "Stodoła"
- Karczma Paczkowska
- Pizza Bar

2. w Ściborzu

- Restauracja Tawerna
- Restauracja i smażalnia Letnia
- Restauracja Bistro BLUES
- Smażalnia „Statek”
- Smażalnia „Pod lipą” we Frydrychowie

3. w Trzeboszowicach

- Smażalnia „Na łowisku”

Gmina prowadzi działalność promocyjną poprzez publikację i dystrybucję materiałów promocyjnych oraz za pośrednictwem Punktu Informacji Turystycznej. Gmina jest otwarta także na kontakty zagraniczne - współpracuje z miastami partnerskimi:

- Einbeck - Niemcy: jest to miejscowość położona w Dolnej Saksonii, między pasmem górskim Harz i rzeką Wezerą. Einbeck znany jest z dobrego piwa oraz zabytkowej architektury, wśród której dominują zabudowania z muru pruskiego.
- Uzes - Francja: miasto bliźniacze (twin-town) Paczkowa, położone w południowej Francji (Gard). Współpraca z tym miastem koordynowana jest przez Towarzystwo Przyjaciół Paczkowa.
- Javornik - Czechy.

Gmina jest ponadto członkiem Stowarzyszenia Gmin Polskich Euroregionu Pradziad.

4. Zagospodarowanie przestrzenne

Uwarunkowania ochrony środowiska naturalnego

Ochrona środowiska jest jednym z priorytetów gminy. Działania chroniące środowisko mają przede wszystkim stanowić podstawę do rozwoju turystyki na terenie gminy.

W 1997 r. oddano do użytku składowisko komunalne w Ujeźdźcu. Jego powierzchnia wynosi 5,4 ha. Składowisko przewidziane jest do zamknięcia po 2014 roku po wyczerpaniu możliwości składowania wynoszącej 64 - 70 tysięcy Mg.

Kolejnym etapem realizacji polityki proekologicznej i jednym z najważniejszych projektów realizowanych w gminie była budowa komunalnej oczyszczalni ścieków w Paczkowie. Oczyszczalnia została oddana do użytku w 2000 r. Obsługuje ona teren miasta Paczków, a w przyszłości planowane jest stałe zwiększanie obszaru gminy objętego działaniem oczyszczalni. Obecna przepustowość oczyszczalni wynosi 2 500 m³/dobę.

Od 2002 roku prowadzi się w gminie selektywną zbiórkę odpadów. Zbiórka odbywa się na terenie miasta Paczków, gdzie przygotowano 28 pojemników typu Minilander o pojemności 1,5 m³ a zbiórką objęto: papier, szkło białe i kolorowe, butelki plastikowe typu PET oraz zużyte baterie. Przy szkołach, w domu dziecka oraz przy ogródkach działkowych ustawione są pojemniki do selektywnej zbiórki o pojemności 240dm³.

W szkołach podstawowych oraz w gimnazjum w 2001 roku przeprowadzona została akcja „Nasze cenne śmieci” finansowana przez Wojewódzki Fundusz Ochrony Środowiska i Gospodarki Wodnej w Opolu. Akcja polegała na selektywnej zbiórce szkła białego i kolorowego oraz opakowań typu PET do osobnych pojemników znajdujących się na terenie szkół. Po zbiórce trwającej kilka miesięcy odpady zbierane są przez firmy zajmujące się recyklingiem: D.S.S. Recykling Sp. z o.o. Chruścina Opolska (szkło), Eko-Damex Sp. z o.o. w Głucholazach (plastik). Gmina Paczków była gminą pilotażową w ramach programu PHARE-TWINNING określającego sposób wdrażania dorobku Unii Europejskiej na szczeblu lokalnym w dziedzinie ochrony środowiska (gospodarka odpadami).

Bariery i problemy

Pomimo podejmowanych przez gminę inicjatyw oraz inwestycji ekologicznych nie wszystkie problemy znalazły do tej pory swoje rozwiązanie. Wyzwaniem dla gminy jest rozszerzenie programu oczyszczania ścieków i objęcie nim terytorium całej gminy. Drugą sferą wymagającą kompleksowych działań jest gospodarka odpadami, w szczególności likwidowanie dzikich wysypisk śmieci. Interwencji wymaga także gospodarka cieplna gminy, oparta w zdecydowanej większości na ogrzewaniu węglowym.

Zadania polegające na poprawie sytuacji w gminie:

W celu utrzymania niezdegradowanego środowiska naturalnego gmina Paczków powinna podjąć działania na rzecz ochrony środowiska, które obejmowałyby między innymi:

- poprawę jakości wody pitnej oraz jakości wód powierzchniowych,
- ograniczenie odprowadzania ścieków zanieczyszczających wodę,
- gospodarkę odpadami,
- wprowadzanie ekologicznych systemów grzewczych,
- tworzenie zachęt sprzyjających rozwojowi rolnictwa ekologicznego,

- opiekę nad obiektami przyrody,
- zalesianie przestrzeni rolniczo nieprzydatnych.

Infrastruktura techniczna

Jednym z podstawowych warunków wzrostu społeczno-gospodarczego Gminy Paczków jest szybki rozwój infrastruktury technicznej, pozwalający na racjonalne wykorzystanie kapitału miejscowego oraz skuteczne przyciąganie kapitału z zewnątrz.

Infrastrukturę techniczną tworzy:

- system komunikacji,
- elektroenergetyka,
- zaopatrzenie w gaz i ciepło,
- zaopatrzenie w wodę,
- kanalizacja i oczyszczalnie ścieków,
- gospodarka odpadami,
- telekomunikacja.

System komunikacji

Gmina Paczków posiada sieć dróg zapewniających jej sprawne połączenia krajowe oraz regionalne. Układ drogowy w gminie tworzą: jedna droga krajowa, dwie drogi wojewódzkie, siedem dróg powiatowych zamiejskich, jednaście dróg powiatowych miejskich oraz czterdzieści dziewięć dróg gminnych.

Droga krajowa w gminie Paczków to droga nr 46 Kłodzko - Nysa - Opole. Jest to droga o powierzchni bitumicznej i posiada pod względem standardu technicznego klasę „G” - drogi głównej.

Drogi wojewódzkie przeznaczone są dla wszystkich użytkowników i stanowią połączenie z siecią innych dróg. Drogi wojewódzkie stanowią podstawę systemu komunikacyjnego gminy Paczków, gdyż są one szkieletem dla centrycznie rozchodzących się dróg powiatowych i gminnych. Są to drogi o powierzchni bitumicznej i posiadają pod względem standardu technicznego klasę „G” - drogi głównej.

Występująca na terenie gminy Paczków droga wojewódzka to:

- droga nr 382 relacji Świdnica - Dzierżoniów - Ząbkowice Śląskie - Paczków,

Do dróg powiatowych zalicza się drogi stanowiące połączenia miast będących siedzibami powiatów z siedzibami gmin i gmin między sobą. W gminie są to zarówno drogi o powierzchni bitumicznej jak i utwardzonej, zaliczone do klasy „Z” - drogi zbiorcze lub do klasy „G” - drogi główne.

Występujące na terenie gminy Paczków drogi powiatowe zamiejskie to:

- droga nr 27640 od drogi 46 - granica państwa,
- droga nr 27641 Trzeboszowice - do drogi 46,
- droga nr 27643 Unikowice - Ujeździec,
- droga nr 27644 droga przez wieś Gościce,
- droga nr 27645 Paczków - granica województwa (Błotnica),
- droga nr 27671 droga przez wieś Stary Paczków,
- droga nr 27673 Paczków Dziewiętlice.

Występujące na terenie gminy Paczków drogi powiatowe miejskie to:

- droga nr 27645 ul. Poczтовая (Paczków - granica województwa),
- droga nr 27673 ul. Sienkiewicza (Paczków - Dziewiętlice),
- ul. Armii Krajowej,
- ul. Kościuszki,
- ul. Kopernika,
- ul. Daszyńskiego,
- ul. Robotnicza,
- ul. Jagiellońska,
- ul. Mickiewicza,
- ul. Staszica,
- ul. Sienkiewicza.

Do dróg gminnych zalicza się drogi o znaczeniu lokalnym niezaliczane do dróg innych kategorii, stanowiące uzupełniającą sieć dróg służących miejscowym potrzebom z wyłączeniem dróg wewnętrznych. Drogi te w gminie mają powierzchnię bitumiczną, utwardzoną oraz część z nich jest nieutwardzonych, należą one do klasy „L” - drogi lokalne.

Niezależnie od dróg uznanych jako drogi gminne - występują drogi o funkcji porównywalnej z drogami gminnymi, są to drogi wewnętrzne oraz dojazdy. Powstawały one wraz z rozwojem zabudowy mieszkaniowej oraz infrastruktury wsi. Zaliczanie tych dróg do kategorii dróg gminnych powinno nastąpić w drodze uchwały Rady Gminy.

We wszystkich miejscowościach gminy Paczków jest oświetlenie uliczne natomiast chodniki są w Paczkowie, częściowo w takich sołectwach jak Ścibórz, Kamienica i Trzeboszowice.

Układ kolejowy w gminie Paczków tworzy linia kolejowa nr 137 o znaczeniu pierwszorzędnym relacji Katowice - Legnica przebiegająca przez Kędzierzyn - Nysę - Paczków - Kamieniec Ząbkowicki - Jaworzynę Śląską (ze stacją kolejową w Paczkowie). Linia ta zapewnia mieszkańcom gminy połączenie z południową częścią Województwa opolskiego oraz z województwami: Dolnośląskim i Śląskim.

Kolej obsługuje ruch pasażerski oraz towarowy, a w nim głównie kopalnie surowców mineralnych żwiru i piasku oraz zakłady przemysłowe.

Wszystkie jednostki osadnicze obsługiwane są systemem komunikacji zbiorowej autobusowej PKS. Ponadto na terenie gminy prowadzona jest prywatna działalność w zakresie przewozu osób: 1 przewoźnik na trasie Paczków - Nysa - Paczków.

Bariery i problemy

Problemem sieci drogowej jest jej zły stan. Nawierzchnia dróg jest zniszczona, modernizacji wymaga również ich nośność i szerokość. Problemem jest także brak chodników przy większości dróg na terenie gminy. Systematycznie rosnący ruch powoduje konieczność częstszych remontów dróg oraz podnoszenia ich standardu.

W zakresie infrastruktury kolejowej problemem gminy jest utrzymanie połączeń kolejowych, umożliwiających łączność z większymi miastami regionu.

Zadania polegające na poprawie sytuacji w gminie:

- budowa i modernizacja dróg gminnych,
- budowa chodników,
- rozbudowa sieci ulicznych,
- wyznaczenie i budowa tras turystycznych (ścieżki rowerowe itp.).

Elektroenergetyka

Sieć energetyczna na terenie gminy jest dobrze rozwinięta i stanowi jednolity system krajowy. Gmina Paczków jest zaopatrywana w energię elektryczną z głównego punktu zasilania GPZ Paczków 110 kV/15kV zlokalizowanego na gruntach wsi Unikowice. Zasilanie w energię elektryczną odbiorców odbywa się magistralną siecią napowietrzną średniego napięcia, za pośrednictwem stacji transformatorowych, a następnie sieci napowietrznych niskiego napięcia. W sporadycznych przypadkach linie kablowe zapewniają dostawę energii elektrycznej bezpośrednio do końcowych odbiorców. Linie niskiego napięcia wyprowadzane są generalnie z napowietrznych stacji transformatorowych i rozprowadzane są wzdłuż ulic i dróg poszczególnych wiosek oraz do odbiorców w zabudowie kolonijnej. Istniejący system

zasilania gminy w energię elektryczną zaspokaja całkowicie występujące zapotrzebowanie na energię elektryczną. W przypadku braku odpowiednich mocy przyłączeniowych Zakład Energetyczny ma możliwość w krótkim czasie zabezpieczyć potrzeby odbiorców.

Na Jeziorze Paczkowskim funkcjonuje elektrownia wodna wytwarzająca tzw. czystą energię.

Gmina Paczków cechuje się dobrze rozwiniętą siecią energetyczną i jedynym zadaniem polegającym na poprawie sytuacji w tym obszarze byłaby modernizacja przestarzałych linii energetycznych.

Zaopatrzenie gminy w gaz i ciepło

Przez teren gminy, wzdłuż drogi krajowej nr 46 przebiega przesyłowy gazociąg wysokiego ciśnienia relacji Otmuchów - Paczków Dn 100 o ciśnieniu nominalnym 4,0 Mpa.

Z gazociągu korzystają jedynie dwie miejscowości: Paczków i Wilamowa.

Długość sieci gazowej rozdzielczej ogółem wynosi 17,2 km. Paczków zgazyfikowany jest w 97%, natomiast wsie w 10%. Obecnie z gazociągu korzysta 2 451 osób.

Główny ciężar zabezpieczający zapotrzebowanie na gaz przypada na butlowy gaz propan-butan. Punkty wymiany butli propan-butan zlokalizowane są na terenie całej gminy w większości miejscowości.

W gminie nie wykształcił się system ciepłownictwa zbiorczego ze względu na charakter rolniczy gminy, brak zapotrzebowania i rentowności inwestycji w większe kotłownie. Szkoły, przedszkola, ośrodki zdrowia, domy kultury oraz biblioteki ogrzewane są poprzez kotłownie lokalne, które zasilane są paliwem stałym, tj. węglem i koksem. Jedynie Gimnazjum Publiczne ogrzewane jest olejem opałowym. W zabudowie mieszkaniowej jednorodzinnej kotłownie węglowe są stopniowo zamieniane na paliwa ekologiczne (olej, gaz, biomasa).

System grzewczy na terenie gminy obrazuje poniższa tabela.

Tabela 3 System grzewczy w gminie Paczków

L.p	Grupa obiektów	Łączna powierzchnia użytkowa (tys. m ²)	Udział powierzchni użytkowej (lub powierzchnia użytkowa) w różnych sposobach ogrzewania					
			Ogrzewanie węglowe		Ogrzewanie gazowe (gaz ziemny)	System ciepłowniczy	Ogrzewanie elektryczne	Inne (gaz płynny, olej opałowy, biomasa)
			Kotłownia lokalna	Ogrzewanie indywidualne				
			% (lub tys. m ²)	% (lub tys. m ²)	% (lub tys. m ²)	% (lub tys. m ²)	% (lub tys. m ²)	% (lub tys. m ²)
1.	Szkoły	13,769	100%	-	-	-	-	-
2.	Przedszkola	6,56	100%	-	-	-	-	-
3.	Ośrodki zdrowia	5,71	5,51	-	0,2	-	-	-
4.	Domy kultury, biblioteki	3,4	100%	-	-	-	-	-
5.	Bloki mieszkalne	79,925	4,9%	92,22%	1,38%	-	1,5%	-
6.	Inne	22,617	11,37	0,147	5,652	0,85	1,638	2,96

Źródło: Dane Urzędu Miejskiego

Bariery i problemy

Głównym problemem gminy jest zły stan techniczny kotłowni węglowych. Stan ten ma negatywny wpływ na środowisko naturalne, gdyż powoduje zwiększenie zanieczyszczenia powietrza. Dodatkowo są one mniej wydajne niż nowoczesne i oszczędne kotłownie gazowe.

Zadania polegające na poprawie sytuacji w gminie:

- modernizacja istniejących kotłowni,
- rozbudowa sieci gazowniczej i ciepłowniczej,
- likwidacja niskiej emisji.

Zaopatrzenie w wodę

W latach 90-tych XX wieku nastąpił dynamiczny rozwój systemów wodociągowych na terenie gminy. Działania zmierzające do pełnego zwodociągowania gminy i zaopatrzenia mieszkańców w wodę odpowiadającą obowiązującym normom są kontynuowane. Obecnie cały obszar gminy jest zwodociągowany. Zarówno miasto jak i sołectwa (11) posiadają sieć wodociągową.

Zaopatrzeniem mieszkańców gminy Paczków w wodę zajmuje się Zakład Wodociągów i Kanalizacji w Paczkowie z siedzibą przy ul. Miraszewskiego 3. Zakład obsługuje trzy Stacje Uzdatniania Wody.

Stacja Uzdatniania Wody - Paczków ul. Miraszewskiego - eksploatuje cztery ujęcia wody (nr 3a, 6, 6z, 7). Są to studnie głębinowe. Woda dostarczana jest do miejscowości: Paczków, Kamienica, Unikowice, Gościce, Lisie Kąty. Długość sieci wodociągowej - około 44 km, a dobową produkcję wody to około 1 700 m³/dobę.

Stacja Uzdatniania Wody - Stary Paczków - eksploatuje dwa ujęcia wody (nr 3 i 3'). Są to studnie głębinowe. Woda dostarczana jest do miejscowości: Stary Paczków, Wilamowa, Ścibórz, Frydrychów, Trzeboszowice, Ujeździec, Dziewiętlice. Długość sieci wodociągowej - około 24 km. Dobowa produkcja wody to około 30 m³/dobę.

Stacja Uzdatniania Wody - Kozielno - eksploatuje dwa ujęcia wody (nr 1 i 2). Są to studnie głębinowe. Stacja zaopatruje w wodę wieś Kozielno. Długość sieci wodociągowej - około 2,4 km. Dobowa produkcja wody to około 21 m³/dobę.

Stan istniejącej sieci wodociągowej jest niejednorodny. Starsze odcinki wodociągowe zbudowane są z rur azbestowo - cementowych:

- Paczków - ul. Wojska Polskiego, odcinek 350 m,

- wieś Wilamowa, odcinek 2,6 km,
- wieś Stary Paczków, odcinek 3,3 km.

Jakość wody dostarczanej przez sieć wodociągową badana jest przez Laboratorium Badania Wody i Ścieków Wodociągów i Kanalizacji „Akwa” Sp. z o.o. w Nysie. Woda charakteryzuje się niską mineralizacją, a jej uzdatnianie polega na usuwaniu związków żelaza i manganu, które w wodzie surowej występują w znacznych ilościach. Woda dodatkowo jest chlorowana. W zakresie oznaczeń bakteriologicznych w roku 2003 nie stwierdzono przekroczeń normatywnych określonych przez Ministra Zdrowia.

W ostatnich latach (2002, 2003) obserwuje się stałą tendencję spadkową poboru wody z sieci wodociągowej. W przeliczeniu na 1 mieszkańca ilość zużytej wody maleje zarówno w samym mieście jak i na terenie wsi:

- miasto Paczków - z 40,7 m³ na 1 mieszkańca/rok do 35 m³ na 1 mieszkańca/rok,
- w gminie - z 35 m³ na 1 mieszkańca/rok do 29,9 m³ na 1 mieszkańca/rok.

Bariery i problemy:

Najważniejszym problemem gminy jest znaczne zużycie eksploatacyjne stacji uzdatniania wody oraz sieci wodociągowe z rur azbestowo-cementowych.

Zadania polegające na poprawie sytuacji w gminie:

- modernizacja i rozbudowa stacji uzdatniania wody,
- wyeliminowanie rur azbestowo-cementowych z sieci wodociągowej.

Kanalizacja i oczyszczalnie ścieków

W Gminie Paczków całkowita długość sieci kanalizacyjnej wynosi 14,6 km. Miasto skanalizowane jest w około 90%, pozostałe miejscowości gminy nie posiadają sieci kanalizacji sanitarnej. Ilość ścieków kierowanych do oczyszczalni w stosunku do całej ilości ścieków wytwarzanych w gminie stanowi bardzo mały procent. Pozostała ilość ścieków wytwarzanych przez mieszkańców gospodarstw rolnych jest bez jakiegokolwiek oczyszczania wpuszczana do gruntu. Stanowi to ogromne zagrożenie dla środowiska. We wsiach o rozproszonej zabudowie, trudne a zarazem kosztowne jest wykonanie sieci kanalizacyjnej. W tej sytuacji rozwiązaniem mogą być przydomowe oczyszczalnie ścieków. Powinny one być stosunkowo tanie, proste w budowie i eksploatacji oraz niezawodne w działaniu.

Zakład Wodociągów i Kanalizacji w Paczkowie eksploatuje jedną oczyszczalnię ścieków w Paczkowie przy ul. Moniuszki. Ścieki dopływają do niej kolektorem sanitarnym z terenu

miasta. Oczyszczalnia o przepustowości 2 500 m³/dobę oddana do użytku w 2000 roku przyjmuje dobowo około 1 350 m³ ścieków.

Odbiornikiem ścieków z tej oczyszczalni jest rzeka Nysa Kłodzka poprzez system rowów melioracyjnych.

Na terenie gminy istnieje także przyspółdzielcza oczyszczalnia ścieków w Trzeboszowicach, która wykorzystywana jest na potrzeby tamtejszej spółdzielni.

Obecnie z kanalizacji korzysta około 6 900 mieszkańców miasta. Według stanu na 2000 rok istniejąca oczyszczalnia ścieków może przyjąć 2 500 m³/dobę. Obecnie wykorzystywana jest w 54 %.

Bariery i problemy

Najważniejszym problemem gminy jest brak pełnej sieci kanalizacji sanitarnej w mieście Paczków oraz w pozostałych miejscowościach gminy. Część sieci w Paczkowie pochodzi jeszcze sprzed II wojny światowej (z rur azbestowo - cementowych).

Zadania polegające na poprawie sytuacji w gminie:

- budowa sieci kanalizacyjnej na terenie gminy,
- modernizacja sieci kanalizacji sanitarnej w mieście Paczków,
- budowa przydomowych oczyszczalni ścieków.

Gospodarka odpadami

Gospodarkę odpadami w gminie Paczków reguluje Uchwała Rady Miejskiej nr 210/97 określająca zasady utrzymania czystości i porządku na terenie gminy Paczków, uchwalona w związku z wejściem w życie Ustawy o utrzymaniu czystości i porządku w gminach. Zorganizowaną zbiórką odpadów komunalnych niesegregowanych objętych jest 100% mieszkańców gminy. Odpady gromadzone są w pojemnikach: 110, 250 i 1 100 dm³ oraz kontenerach KP7.

Odpady komunalne z gospodarstw domowych usuwane są na Składowisko Odpadów Komunalnych w Ujeźdźcu przez Zakład Usług Komunalnych i Mieszkaniowych Sp. z o.o. w Paczkowie (ZUKiM).

Składowisko to zostało oddane do eksploatacji w 1997 roku. Właścicielem jest gmina Paczków, zaś zarządzającym ZUKiM. Składowisko posiada dwie kwatery urządzone (trzecia natomiast przeznaczona jest do dalszego wykorzystania), stawy odciekowe, drenaże, studnie odgazowujące i folie uszczelniające. Wyposażone jest w brodzik oraz sypchacz i środki transportu. Otoczone jest pasem zieleni. Powierzchnia całkowita

składowiska wynosi 5,4 ha. Na terenie składowiska wydzielone są miejsca do składowania opakowań z tektury, szkła, plastiku typu PET. Segregowane odpady są odbierane przez firmy recyklingowe.

Od 1997 roku zgromadzono na terenie składowiska 28 tysięcy Mg odpadów przy planowanej pojemności całkowitej 80 tysięcy Mg. Ilość odpadów składowanych w kolejnych latach wynosiła:

- 1997 rok - 4 410t,
- 1998 rok - 4 900 t,
- 2002 rok - 3 224,6 Mg odpadów mieszanych (komunalne ze sprzątnia ulic, gruz, żużel, popioły), 655,28 Mg osadów ściekowych z oczyszczalni ścieków w Paczkowie, 60,82 Mg ze skratek.

Aktualnie (2003 rok) użytkowana jest druga kwatery, wypełniona w 35%.

Składowisko ma uregulowany stan formalno-prawny w zakresie ochrony środowiska, nie wykazuje negatywnego wpływu na środowisko, jest objęte monitoringiem gazu wysypiskowego oraz wód odciekowych, powierzchniowych i podziemnych. Składowisko przewidziane jest do zamknięcia po 2014 roku po wyczerpaniu możliwości składowania wynoszącej 64 - 70 tysięcy Mg.

Na terenie Gminy można zauważyć „dzikie” wysypiska śmieci zlokalizowane w lasach, które powstają z braku proekologicznej świadomości społeczeństwa.

Bariery i problemy:

Problemem na terenie gminy są pojawiające się dzikie wysypiska śmieci. Pomimo działań podejmowanych corocznie w celu ich likwidacji, każdego roku pojawiają się kolejne. Kontynuacji wymaga również program selektywnej zbiórki odpadów rozwijający się na terenie gminy. W celu zwiększenia skuteczności podejmowanych działań warto także intensyfikować edukację ekologiczną prowadzoną na terenie gminy (szczególnie wśród dzieci i młodzieży).

Zadania polegające na poprawie sytuacji w gminie:

- rozszerzenie segregacji odpadów na teren całej gminy,
- wprowadzenie pojemników na śmieci w poszczególnych miejscowościach,
- likwidacja dzikich wysypisk śmieci,
- edukacja ekologiczna w zakresie gospodarki odpadami.

Telekomunikacja

Gmina Paczków jest podłączona do centrali Telekomunikacji Polskiej S.A. w Nysie. Główne magistrale wykonywane są w technologii światłowodowej.

Teren Gminy objęty jest zasięgiem działania telefonii komórkowej wszystkich operatorów posiadających koncesję na prowadzenie usług telekomunikacyjnych w kraju tj. ERA, PLUS GSM, IDEA.

Własność nieruchomości

Zasoby mieszkaniowe na terenie Gminy Paczków tworzone są na bazie budynków wybudowanych w okresie przedwojennym. W okresie powojennym powstało dużo budynków mieszkalnych wielorodzinnych w byłych PGR-ach, które stanowią obecnie nierzadko problem zarówno pod względem technicznym jak i pod względem potrzeb lokalizacyjnych.

Według Narodowego Spisu Powszechnego Ludności i Mieszkań oraz powszechnego Spisu Rolnego z roku 2002 na terenie Gminy Paczków znajduje się 1 865 budynków, w tym 1 767 mieszkalnych, stanowiących własność:

- osób fizycznych	:	1 323
- spółdzielni mieszkaniowych	:	36
- gminy	:	152
- Skarbu Państwa	:	7
- zakładów pracy	:	17
- wspólną	:	228
- pozostałych podmiotów	:	4

Ponadto na terenie gminy znajduje się 81 budynków mieszkalno-inwentarskich i mieszkalno-gospodarskich i 17 innego przeznaczenia.

Większość budynków mieszkalnych oraz mieszkań na terenie gminy należy do osób fizycznych lub stanowi własność wspólną. Gmina jako właściciel znajduje się na trzecim miejscu w strukturze własnościowej nieruchomości.

Na terenie gminy znajduje się 4 196 mieszkań, z czego stanowią one własność:

- osób fizycznych	:	2 299
- spółdzielni mieszkaniowych	:	487

- gminy	:	1 261
- Skarbu Państwa	:	49
- zakładów pracy	:	88
- pozostałych podmiotów	:	12

Stan obiektów dziedzictwa kulturowego

Stan zachowania obiektów dziedzictwa kulturowego na terenie gminy jest niezadowalający. We wszystkich elementach krajobrazu kulturowego występują zaniedbania ogólne, niedostateczny stan techniczny oraz niedbałość o wartości zabytkowe. Często bezplanowa działalność inwestycyjna, nieuwzględniająca bezpośredniego sąsiedztwa zespołów zabytkowych, wprowadza dysharmonię do zespołów osadniczych. Duży wpływ na stan obiektów ma zarówno nieodpowiednie dostosowanie funkcji do wartości historycznej obiektu jak i brak użytkownika, co w szybkim tempie prowadzi do dewastacji.

Podstawowymi elementami zachowanego dziedzictwa kulturowego są zabytkowe obiekty, układy przestrzenne i krajobrazowe (pałace, zespoły pałacowo - parkowe i dworsko - parkowe) oraz charakterystyczne dla Opolszczyzny układy ulicowe z dość dobrze zachowanymi zagrodami (frontowe budynki szczytowe, budynki „wycugowane”, okazałe bramy i/lub budynki bramne, spichlerze, zabudowa murowana o bogatym wystroju architektonicznym i inne). Ze względu na znaczne wartości historyczne i kulturowe, ochronie konserwatorskiej podlegają zespoły urbanistyczne, obiekty architektury i budownictwa, parki, cmentarze oraz zabytki ruchome znajdujące się na terenie gminy. Szczególnej ochronie podlegają obiekty znajdujące się w rejestrze i ewidencji zabytków.

Istnienie na terenie gminy styku kulturowego pomiędzy ludnością napływową, a autochtoniczną obliguje również do uszanowania istniejących relikwów kultury tj. pomników poświęconych ludności miejscowej poległej na frontach wojen światowych, pomników, płyt nagrobnych sprzed 1945 r., niejednokrotnie z końca XIX wieku, usytuowanych na cmentarzach przykościelnych lub wydzielonych, kaplic i krzyży przydrożnych często związanych z rozwiniętym na tym terenie kultem św. Jana Nepomucena, poprzez objęcie ich ochroną konserwatorską.

Tabela 4 Zestawienie zabytkowych obiektów objętych ochroną prawną na terenie gminy

Miejscowość	Obiekty
Paczków	Strefa „A” - ścisłej ochrony konserwatorskiej obejmująca obszar miasta lokacyjnego wraz z terenami obwarowań miejskich (mury, dawna fosa - obecnie planty) oraz zabudową usytuowaną w linii ulicy podkreślającej zewnętrzną linię obwarowań z granicą biegnącą od strony południowo - wschodniej wzdłuż cmentarza i zewnętrznego brzegu fosy, na północnym - wschodzie przy kościele ewangelickim wzdłuż potoku, na tyłach ulicy Staszica, szpitala i ulicy Sienkiewicza na południowym - zachodzie.
	Strefa „B” - ochrony konserwatorskiej dóbr kultury i zachowanych elementów zabytkowych, obejmująca tereny przedmieść: Mikołajskiego i Nyskiego od strony północnej i północno - wschodniej oraz na północny i południowy zachód od centrum, w tym część przedmieścia Kłodzkiego.
	Strefa „K” - ochrony krajobrazu, obejmująca tereny: dwóch cmentarzy katolickich, tereny zielone pomiędzy ulicami Kopernika i Wojska Polskiego, aleję spacerową (Aleje Szopena) pomiędzy ulicą Zawadzkiego i Mickiewicza, planty miejskie wokół pierścienia murów miejskich, wraz z terenem naturalnej zieleni rozciągającym się na południe od centrum, wzdłuż potoku Biała Woda i ulicy Spacerowej łączącej się z zielenią parkową wokół budynku dworskiego przy ul. Jagiellońskiej, teren zielony wokół budynku dworskiego przy ul. Kościuszki, zieleń towarzyszącą budynkowi dawnego prewentorium przy ul. Wojska Polskiego.
	Strefy „E” - ekspozycji układu - panoramy, otwarcie widokowe miasta, zasadniczo wzdłuż ciągów komunikacyjnych, na kierunkach od strony dróg dojazdowych do miasta, oraz teren na północ od miasta wzdłuż koryta rzeki Nysy Kłodzkiej. Od tej strony najlepiej wyeksponowana jest panorama miasta ze wszystkimi dominantami wysokościowymi.
	Strefa „OW” - obszar nawarstwień kulturowych - pokrywająca się z granicami strefy „A” ochrony konserwatorskiej, obejmuje miasto wraz z terenami obwarowań.
	Strefa „W” - obejmuje teren położony na północ od starego miasta, gdzie domniemane jest usytuowanie XIV-wiecznego zamku.
Lisie Kąty	Strefa „B” - ochrony elementów zabytkowych - teren zespołu dworskiego wraz z zabudowaniami gospodarczymi folwarku i zielenią towarzyszącą.
Ścibórz	Strefa „B” - ochrony elementów zabytkowych - teren zespołu dworskiego wraz z zabudowaniami gospodarczymi folwarku i zielenią towarzyszącą.
Trzeboszowice	Strefa „B” - ochrony elementów zabytkowych - teren z zabudowaniami gospodarczymi folwarku i zielenią towarzyszącą.
Ujeździec	Strefa „B” - ochrony elementów zabytkowych - teren zespołu dworsko - folwarcznego wraz z zabudowaniami gospodarczymi folwarku i parkiem.

Źródło: Opracowanie Progress Consulting na podstawie Studium uwarunkowań i kierunków zagospodarowania przestrzennego Gminy Paczków

Ochrona środowiska kulturowego polega na ochronie najcenniejszych obiektów i obszarów oraz świadomym przekształcaniu reszty środowiska w taki sposób, aby dostosowując je do nowych potrzeb, uniknąć szpetoty, deformacji lub form niewłaściwych w jak najszerszej rozumianym interesie ogólnospołecznym. Ochrona środowiska kulturowego musi polegać na właściwym jego przekształcaniu i formowaniu, którego jednym z zadań jest zachowanie istniejących wartości obok tworzenia nowych.

5. Sytuacja gospodarcza

Gmina Paczków jest gminą rolniczą. Aktualnie na terenie gminy w strukturze stanu władania użytkami rolnymi dominuje sektor prywatny obejmujący ponad 52 % ogólnej powierzchni użytków rolnych. Sektor publiczny zajmujący około 47% ogólnej powierzchni użytków rolnych obejmuje grunty Agencji Nieruchomości Rolnych, gospodarstw spółek mieszanych z przewagą mienia państwowego, zasobów gruntów, mienia komunalnego i rolniczych jednostek gospodarki uspołecznionej. Sektor gospodarstw indywidualnych sukcesywnie zwiększa swój potencjał, a główny przepływ użytków rolnych do sektora indywidualnego następuje z ANR.

Powierzchnia użytków rolnych w gminie ogółem wynosi 6 189,53 ha, w tym:

- grunty orne	5 623,87 ha,
- sady	38,06 ha,
- łąki	435,70 ha,
- pastwiska	91,90 ha.

Ocena wartości użytkowej gruntów ornych w gminie Paczków (w skali 100 - punktowej), stawia gminę na 15 miejscu w województwie opolskim, zaś użytków zielonych na 34 miejscu. Współczynnik jakości i przydatności gleb obliczany jako średnia współczynników klas bonitacyjnych i kompleksów przydatności rolniczej wynosi 70,5 dla gruntów ornych, 47,7 dla użytków zielonych oraz ogólnie 60,5 dla użytków rolnych. Wskaźnik jakości rolniczej przestrzeni produkcyjnej dla gminy Paczków wynosi 89,6 (w skali 100 - stopniowej¹), co kwalifikuje ją do obszarów o dobrych potencjalnych możliwościach do produkcji rolnej i stawia ją na 14 miejscu w województwie opolskim.

W skali całej gminy dominuje zatrudnienie w przemyśle i budownictwie (39,3%), następnie w sektorze szeroko pojętych usług (37,1%) i w rolnictwie (23,6%).

Struktura ta w mieście i na wsi kształtuje się następująco:

¹ Dane z 1991 roku

	MIASTO	WIEŚ
Przemysł i budownictwo	50,4%	12,8%
Usługi	45,9%	15,4%
Rolnictwo	3,7%	71,8%

Tabela 5 Gospodarstwa rolne według prowadzenia działalności gospodarczej

Wyszczególnienie	Liczba gospodarstw	Powierzchnia w ha	
		ogólna	użytków rolnych
Gospodarstwa prowadzące wyłącznie działalność rolniczą	682	2 787,93	2 635,91
Gospodarstwa prowadzące wyłącznie działalność pozarolniczą	9	14,10	4,90
Gospodarstwa prowadzące działalność rolniczą i pozarolniczą	93	3 685,65	3 503,89
Gospodarstwa nieprowadzące działalności rolniczej i pozarolniczej	49	50,75	44,83
Ogółem gospodarstwa	833	6 538,43	6 189,53

Źródło Narodowy Spis Powszechny Ludności i mieszkań oraz Powszechny Spis Rolny 2002

Wśród wymienionych gospodarstw 81,87% prowadzi wyłącznie działalność rolniczą. Zajmują one 42,64% powierzchni ogólnej, w tym 42,58% użytków rolnych. Gospodarstwa prowadzące działalność rolniczą i pozarolniczą stanowią w gminie 11,16%, przy czym zajmują one 56,37% powierzchni ogólnej, w tym 56,61% użytków rolnych. W gminie Paczków znajduje się 5,88% gospodarstw nieprowadzących działalności rolniczej i pozarolniczej. Ostatnią i najmniej liczną grupę stanowią gospodarstwa prowadzące wyłącznie działalność pozarolniczą. Obie te grupy zajmują razem prawie 1% powierzchni ogólnej.

Tabela 6 Wielkość i ilość indywidualnych gospodarstw rolnych

	Liczba Gospodarstw	Powierzchnia w ha	
		ogólna	Użytków rolnych
do 1 ha	403	234,46	173,33
1 ha - 5 ha	234	552,09	496,08
5 ha - 10 ha	111	830,09	790,65
10 ha - 15 ha	40	495,43	479,12
15 ha i więcej	42	1 080,76	1 060,39
Razem	830	3 192,83	2 999,57

Źródło Narodowy Spis Powszechny Ludności i mieszkań oraz Powszechny Spis Rolny 2002

Na podstawie informacji z Narodowego Spisu Powszechnego Ludności i Mieszkań oraz Powszechnego Spisu Rolnego z roku 2002 gospodarstwa indywidualne obejmowały obszar 3 192,83 ha gruntów, w tym 2 999,57 ha użytków rolnych. Stanowiło to 40,06% powierzchni ogólnej i 48,46% powierzchni użytków rolnych. Przeciętna powierzchnia ogólna indywidualnego gospodarstwa rolnego w gminie wynosi od 5 do 6 ha. Zamieszkuje w nich 3 193 osób z czego 476 osób to pracujący wyłącznie lub głównie w swoim gospodarstwie rolnym

Większość osób zatrudnionych w rolnictwie legitymuje się wykształceniem rolniczym. Największą grupę stanowią osoby z wykształceniem podstawowym ukończonym i zasadniczym zawodowym.

Głównym kierunkiem gospodarki rolnej w gminie Paczków jest produkcja roślinna. W strukturze zasiewów dominują zboża, rośliny okopowe i oleiste (rzepak) oraz chmiel.

Na obszarze gminy prowadzi się hodowlę między innymi drobiu, trzody chlewnej oraz bydła. Szczegółowo hodowlę przedstawia poniższa tabela.

Tabela 7 Zwierzęta gospodarskie

WYSZCZEGÓLNIENIE	Ogółem	w tym gospodarstwa indywidualne
	w szt.	
Bydło	1 916	592
w tym krowy	814	315
Trzoda chlewna	5 895	2 661
w tym lochy	527	307
Owce	9	9
Kozy	96	96
Konie	8	5
Króliki (samice)	129	129
Pozostałe zwierzęta futerkowe (samice)	75	75
Pnie pszczele	81	81
Drób ogółem	17 222	17 222
w tym drób kurzy	11 342	11 342
Obsada zwierząt gospodarskich w sztukach dużych na 100 ha użytków rolnych	39	29

Źródło Narodowy Spis Powszechny Ludności i mieszkań oraz Powszechny Spis Rolny 2002

Dodatkowo na terenach miejscowości Gościce i Ujeździec prowadzi się hodowlę karpia oraz w Trzeboszowicach ryb i narybku pstrąga i karpia.

Dobra jakość gleb oraz niska zawartość pierwiastków śladowych (Cd, Cu, Ni, Pb, Zn) na poziomie naturalnym predysponuje gminę do wprowadzenia na szeroką skalę rolnictwa ekologicznego.

Na terenie gminy funkcjonują m.in. następujące podmioty:

1. w Paczkowie

- Opolskie Fabryki Mebli, Fabryka Nr 5 Sp. z o.o.
- Wkręt - Met
- "Famad" Fabryka Maszyn i Urządzeń Przemysłowych Sp. z o.o.
- "Wacław Jopek" Sp. z o.o.
- Paczkowskie Zakłady Chemii Gospodarczej "Pollena" Sp. z o.o.
- "Jarpak" s.c.
- Natopol Sp. z o.o.
- „Top Libero” Sp. z o.o.
- „Trans Com International” s.c.
- "Krab" Centrum Techniczne
- Serwis Ogumienia "MICHEL"
- PPHU "Kalmar" s.c.
- GS Samopomoc Chłopska
- Rejon Energetyczny - Paczków
- Spółdzielnia Mieszkaniowa
- „Remont” Sp. z o.o.
- „Mark- Bud”
- Bank Zachodni WBK S.A.
- PKO BP
- Bank Spółdzielczy w Otmuchowie, Filia Paczków
- PPH „Ameda”
- "LEX- BUD"
- "Czcionka" s.c.
- "Marcel" Mini Market
- "Sezam" Domy Handlowe
- Zakład Remontowo Budowlany (ZREMB)
- Betoniarnia Paczków
- Zakład Wodociągów i Kanalizacji
- Zakład Usług Komunalnych i Mieszkaniowych
- PZU „Życie" S.A. - Agencja

2. w pozostałych miejscowościach gminy

- MIGRA s.c. J. Mirek, J. Grabowski, M. Berliński - Trzeboszowice 6
- Rolnicza Spółdzielnia Produkcyjna - Wilamowa
- Przedsiębiorstwo Rolno-Handlowe „Agro-Chmiel” - Ujeździec
- Opolskie Kopalnie Surowców Mineralnych - Kozielno

Strukturę prowadzonej działalności gospodarczej w gminie Paczków w latach 1999 - 2003 przedstawia poniższa tabela.

Tabela 8 Podmioty gospodarki narodowej zarejestrowane w gminie Paczków w latach 99 - 03

RODZAJ DZIAŁALNOŚCI	1999	2000	2001	2002	2003
Działalność produkcyjna	38	38	38	39	39
Budownictwo	5	5	5	5	5
Handel i naprawy	3	3	3	3	3
Hotele i restauracje	12	12	12	12	13
Transport i składowanie	6	6	6	6	6
Pozostałe działalności usługowe	-	-	-	-	-
Pozostałe sekcje	-	-	-	-	-
Razem	64	64	64	65	66

Źródło: Informacje z Urzędu Miejskiego w Paczkowie

Liczba przedsiębiorców działających w gminie kształtuje się na niezmiennym poziomie od 1999 roku. Zarówno w 2002 r. i 2003 r. powstał jeden podmiot gospodarczy.

Tabela 9 Osoby prawne w gminie wg formy własności

Wyszczególnienie	1999	2000	2001	2002	2003
Osoby prawne, w tym:	35	37	38	39	39
<i>Spółdzielnie</i>	<i>1</i>	<i>1</i>	<i>1</i>	<i>1</i>	<i>1</i>
<i>Przedsiębiorstwa państwowe</i>	-	-	-	-	-
<i>Spółki akcyjne</i>	<i>3</i>	<i>3</i>	<i>3</i>	<i>3</i>	<i>3</i>
<i>Spółki z o.o.</i>	<i>8</i>	<i>8</i>	<i>8</i>	<i>8</i>	<i>8</i>
<i>Inne</i>	<i>23</i>	<i>25</i>	<i>26</i>	<i>27</i>	<i>27</i>
Ogółem	64	64	64	65	66

Źródło: Informacje z Urzędu Miejskiego w Paczkowie

Wśród osób prawnych na terenie gminy funkcjonuje już od ponad pięciu lat osiem spółek z ograniczoną odpowiedzialnością, trzy spółki akcyjne oraz jedna spółdzielnia. Taka sytuacja świadczy o dobrej polityce władz lokalnych dotyczącej lokalnej przedsiębiorczości (ulgi, zwolnienia z podatków, aktywizacja życia gospodarczego).

Tabela 10 Zatrudnienie w firmach

Zatrudnienie	Liczba firm
do 5 osób	7
od 5 do 15 osób	8
od 15 do 25 osób	6
od 25 do 35 osób	4
od 35 do 50 osób	5
50 i więcej osób	9

Źródło: Informacje z Urzędu Miejskiego w Paczkowie

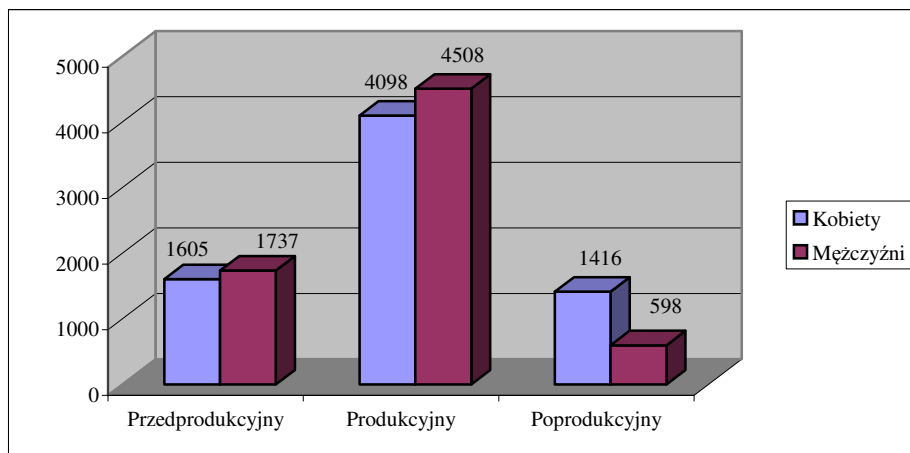
Według powyższej tabeli aż 9 firm (z 39 branych pod uwagę) zatrudnia 50 i więcej osób. Drugą liczną grupę stanowią firmy zatrudniające od 5 do 15 osób, stanowią one ponad 20% firm branych pod uwagę. Najmniej firm zatrudnia od 25 do 35 osób.

Liczba pracujących w gminie wynosi 4 032 osób (dane z Narodowego Spisu Powszechnego Ludności i Mieszkań oraz Powszechnego Spisu Rolnego 2002 r. ludność w wieku 15 lat i więcej).

Według Narodowego Spisu Powszechnego Ludności i Mieszkań oraz Powszechnego Spisu Rolnego z 2002 r. w gminie znajduje się 3 342 osób w wieku przedprodukcyjnym, 8 606 w wieku produkcyjnym i 2 014 w wieku poprodukcyjnym. Wśród ludności w wieku produkcyjnym mobilnych zawodowo jest 5 531 osób, niemobilnych zaś 3 075 osób. Na 100 osób w wieku produkcyjnym przypada 62 osób w wieku nieprodukcyjnym.

Dokładną charakterystykę mieszkańców gminy według ekonomicznych grup wieku przedstawia poniższy wykres.

Wykres 1 Ludność gminy według ekonomicznych grup wieku



Źródło: Opracowanie Progress Consulting

Bariery i problemy

Gmina Paczków jest gminą rolniczą. Drugoplanową rolę pełni tu przemysł (głównie wydobywczy i produkcyjny) oraz drobna przedsiębiorczość (głównie w zakresie handlu i usług). Na średnim poziomie rozwinięta jest turystyka, choć gmina ciągle uatrakcyjnia swój obszar dla turystów (budowa zbiornika Kozielno - obecnie trwają prace związane z jego zagospodarowaniem pod względem wykorzystania rekreacyjnego). Znaczną rolę pełnią usługi nierynkowe, głównie z zakresu administracji publicznej, edukacji oraz ochrony zdrowia. Wiąże się to z faktem, iż Paczków jest siedzibą gminy.

Głównym problemem dla rolników w gminie jest niska rentowność produkcji rolniczej oraz brak szerszej możliwości podjęcia zajęć pozarolniczych. Stan ten ulegnie przynajmniej częściowej poprawie dzięki dopłatom bezpośrednim do produkcji rolnej. Koniecznym jest jednak przekwalifikowanie przynajmniej części ludności rolniczej. Nie jest to jednak problem jedynie Paczkowa, ale również wielu gmin tego obszaru Polski. Problemem jest również struktura wielkościowa gospodarstw rolnych. Większość z nich to gospodarstwa małe, które trudniej osiągają rentowność. Dodatkowo większość gospodarstw na terenie gminy utrzymuje się jedynie z produkcji rolniczej. Poprawa sytuacji tych gospodarstw rolnych uzależniona jest od przynajmniej częściowej zmiany ich profilu (np. ukierunkowanie na ogrodnictwo, agroturystykę).

Problemem jest również stan przemysłu na terenie gminy. W okresie transformacji wiele przedsiębiorstw upadło lub znacznie ograniczyło zatrudnienie. Zaowocowało to dużym bezrobociem. Jednocześnie trudno jest pozyskać znaczących inwestorów, którzy stworzyliby dużą liczbę nowych miejsc pracy. Gmina podejmuje starania w tym kierunku, m.in. przez system preferencji dla nowych inwestorów.

Wskaźnik funkcji komunikacji, oświatowo-wychowawczej oraz ochrony zdrowia i opieki społecznej jest w gminie niski. Szansą gminy jest wykorzystanie potencjału miasta Paczków, związanego z jego rolą administracyjną. Ponadto rozwojowi ulec powinien sektor usług (szczególnie w zakresie usług turystycznych).

Zadania do wykonania

- aktywna walka z bezrobociem,
- wspieranie małej przedsiębiorczości w gminie,
- wspieranie przekwalifikowania ludności rolniczej,
- wspieranie modernizacji produkcji rolnej,
- rozwój turystyki,
- ukierunkowanie rolnictwa na produkcję żywności ekologicznej,
- zwiększenie areatów indywidualnych gospodarstw rolnych,
- rozwój usług, obsługi rolnictwa oraz przetwórstwa rolno - spożywczego opartego o lokalną bazę surowcową.

6. Sfera społeczna

Gminę Paczków zamieszkuje 13 934 mieszkańców (stan na koniec 2004 r.). Ponad połowa z nich - 8 415 - mieszka w Paczkowie. Pozostała część zamieszkuje 11 wsi położonych na terenie gminy.

Wskaźnik przyrostu naturalnego wynosi: 1,001 (stan na 31.XII.2002 r.).

Tabela 11 Liczba ludności gminy oraz prognozy demograficzne dla Paczkowa

Rok	1998	2002	2003	2010
Liczba ludności gminy	14 150	13 962	13 981	14 000

Źródło: Dane Urzędu Miejskiego w Paczkowie

Ludność gminy Paczków jest stosunkowo młoda. Poniższa tabela przedstawia szczegółowo strukturę wiekową ludności gminy (stan na 31.XII.2002 r.).

Tabela 12 Struktura wiekowa ludności gminy Paczków

Wiek	Ludność gminy
Ogółem	13 962
0-9	1 550
10-19	2 328
20-29	2 189
30-39	1 628
40-49	2 349
50-59	1 636
60-69	1 131
70-79	908
80 i więcej	243

Źródło: Narodowy Spis Powszechny Ludności i Mieszkań 2002

Edukacja, sport i kultura

Gmina posiada dobrze rozwiniętą sieć edukacyjną.

Na terenie gminy funkcjonuje 11 przedszkoli, w których jest 599 miejsc. W trzech przedszkolach miejskich jest 254 miejsc. Wychowaniem przedszkolnym objętych jest w całej gminie około 57,5% dzieci w wieku 3 - 6 lat, z tego 62% w mieście i 52% na wsi (dane z 1999 roku).

Na terenie gminy znajdują się 4 szkoły podstawowe. W roku szkolnym 2004/2005 uczęszcza do szkół podstawowych gminy 1 074 uczniów.

Na terenie gminy znajdują się dwa gimnazja. Uczy się w nich obecnie 656 uczniów. Oprócz gimnazjum na terenie gminy funkcjonuje Zespół Szkół Gimnazjalnych, w skład którego wchodzi Gimnazjum dla Dorosłych i Gimnazjum Przystosabiające do Pracy, do którego uczęszcza 165 osób.

Tabela 13 Szkolnictwo podstawowe i gimnazjalne na terenie gminy Paczków

L.p.	Nazwa szkoły	Adres	Liczba uczniów w roku szkolnym 2004/2005
1	Szkoła Podstawowa nr 2	ul. Wojska Polskiego 45 Paczków	305
2	Szkoła Podstawowa nr 3	ul. 1-go Maja 2 Paczków	473
3	Szkoła Podstawowa w Kamienicy	Kamienica	141
4	Szkoła Podstawowa w Trzeboszowicach	Trzeboszowice	155
5	Niepubliczne Gimnazjum Stowarzyszeniowe	Paczków	176
6	Gimnazjum Publiczne	Paczków	480
7	Zespół Szkół Gimnazjalnych	Paczków	165

Źródło: Opracowanie Progress Consulting

Ze szkolnictwa ponadgimnazjalnego na terenie gminy działa Zespół Szkół, w skład którego wchodzi: Liceum Ogólnokształcące i dawny Zespół Szkół Zawodowych.

Tabela 14 Szkoły ponadpodstawowe i ponadgimnazjalne na terenie gminy

L.p.	Nazwa szkoły	Adres
1	Liceum Ogólnokształcące	ul. Kołtątaja 9 Paczków
2	Zespół Szkół Zawodowych	ul. Kościelna 24 Paczków

Źródło: Opracowanie Progress Consulting

Pomimo dobrze rozwiniętej sieci edukacji podstawowej, gimnazjalnej i średniej, ogólny poziom wykształcenia mieszkańców gminy jest dość niski. Dominują osoby z wykształceniem podstawowym i zasadniczym zawodowym.

Poniższa tabela przedstawia strukturę wykształcenia mieszkańców gminy.

Tabela 15 Wykształcenie ludności powyżej 13. roku życia

Ogółem	Wykształcenie (stan na 31.XII.2002)							
	wyższe	policjalne	Średnie			zasadni- cze zawodowe	podsta- wowe	bez wykształcenia lub niepełne podstawowe
			razem	zawo- dowe	ogólno- kształcące			
11 792	639	518	2 707	1 778	929	3 685	3 490	544

Źródło: Narodowy Spis Powszechny Ludności i Mieszkań 2002

Animatorami życia kulturalnego gminy są: Ośrodek Kultury i Rekreacji, Biblioteka im. Jana Brzechwy dysponująca 3 filiami na terenie gminy (Trzeboszowice, Kamienica, Dziewiętlice) i Dom Plastyka oraz na terenach wiejskich świetlice (Stary Paczków, Dziewiętlice, Ujeździec, Gościce). Ponadto na terenie gminy rozwija się rzemiosło ludowe i artystyczne. We wsi Kamienica wyrabiane są koronki, w Ujeźdźcu - haft krzyżykowy i rzeźba, a w Starym Paczkowie funkcjonuje pracownia sztukatorska.

Dzieci i młodzież mogą rozwijać swoje zainteresowania w działającym przy OKiR Dziecięcym Teatrze Amatorskim „Baj” oraz w Klubie Tańca Towarzyskiego „Bolero”.

Gmina dysponuje dość dobrym dostępem do Internetu. W Szkołach Podstawowych Nr 2 i 3, Szkole Podstawowej w Trzeboszowicach, Gimnazjum Publicznym oraz w Liceum Ogólnokształcącym działają pracownie komputerowe z dostępem do Internetu. Służą one zarówno podczas zajęć dydaktycznych, jak również poza godzinami lekcyjnymi. Dodatkowo możliwe jest korzystanie z Internetu w kafejce internetowej NEXUS. Dostęp bezpłatny dla mieszkańców gminy (ze szczególnym uwzględnieniem bezrobotnych) znajduje się również w Gminnym Centrum Informacji.

Na terenie Paczkowa znajduje się stadion sportowy należący do gminy. Stadion użytkowany jest przez funkcjonujący w Paczkowie Klub Sportowy „SPARTA” oraz przez szkoły zlokalizowane na terenie miasta.

Jedynie Szkoła Podstawowa Nr 2 nie posiada sali gimnastycznej. W pozostałych szkołach takie sale są, jednak często są one zbyt małe w stosunku do zapotrzebowania. Gmina rozpoczęła budowę nowego obiektu - hali sportowej z kortem tenisowym.

Na terenie gminy funkcjonuje kino „Kopernik”.

Ochrona zdrowia

Na terenie gminy zlokalizowane są:

- NZOZ „Medicus”
- NZOZ „Omega”
- Szpital przy ulicy Staszica

W mieście funkcjonuje ponadto w ramach lecznictwa specjalistycznego - Przychodnia Dla Kobiet przy ul. Daszyńskiego.

Na 1 ośrodek zdrowia przypada w całej gminie 3 -4 tys. mieszkańców.

Warunki mieszkaniowe

Stan warunków mieszkaniowych w gminie jest zróżnicowany. W gminie znajduje się 4 057 mieszkań, których powierzchnia użytkowa wynosi 307 568 m².

Poniższa tabela obrazuje warunki mieszkaniowe w gminie Paczków.

Tabela 16 Warunki mieszkaniowe w gminie Paczków

Warunki mieszkaniowe	Przeciętna				
	Liczba izb w mieszkaniu	Liczba osób		Powierzchnia użytkowa [m ²]	
		w 1 mieszkaniu	Na 1 izbę	1 mieszkania	na 1 osobę
Gmina Paczków	3,84	3,45	1,11	76,2	22,0

Źródło: Narodowy Spis Powszechny Ludności i Mieszkań 2002

Ogólnie pod względem wielkości mieszkań gmina wypada dobrze. Problemem jest jednak wiek większości mieszkań, a co za tym idzie ich stan techniczny. Ponad połowa z mieszkań w gminie została zbudowana przed końcem II wojny światowej.

Obrazuje to poniższa tabela.

Tabela 17 Wiek zasobów mieszkaniowych w gminie Paczków

Data budowy mieszkań	Liczba mieszkań
Ogółem	4 057
sprzed 1918	1 770
1918-1944	913
1945-1970	341
1971-1978	215
1979- 1988	506
1989-2002	282
2001-2002	8

Źródło: Narodowy Spis Powszechny Ludności i Mieszkań 2002

Liczba zasobów mieszkaniowych w gminie w ostatnich latach rośnie bardzo powoli. Większość starych budynków wymaga zaś ciągłych nakładów na utrzymanie i renowację.

Sytuacja na rynku pracy

Największym problemem społecznym gminy jest bezrobocie. Jest ono przede wszystkim skutkiem likwidacji upadających w latach dziewięćdziesiątych przedsiębiorstw oraz państwowych gospodarstw rolnych. Bezrobocie na terenie gminy ma charakter strukturalny. Stopa bezrobocia wynosi aż 32,4% i należy do jednych z najwyższych w województwie opolskim i jest jedną z wyższych w kraju (według: Narodowy Spis

Powszechny Ludności i Mieszkań 2002). Przez ostatnie lata wskaźnik ten praktycznie się nie zmienia, pomijając coroczne fluktuacje związane z napływem na rynek pracy nowych absolwentów i zmniejszaniem bezrobocia poprzez prace sezonowe i interwencyjne. Wśród bezrobotnych dominują mężczyźni oraz bezrobotni pozostający bez pracy przez okres 13 miesięcy oraz dłużej. Wysoki odsetek tej grupy bezrobotnych czyni skuteczną walkę z bezrobociem bardzo trudną. Badania wskazują, że osoby pozostające bez pracy przez tak długi okres mają dużo większe problemy z readaptacją do warunków pracy niż pozostający na bezrobociu przez kilka miesięcy. Wśród zarejestrowanych bezrobotnych aż 62,97% stanowiły osoby pozostające bez pracy więcej niż 13 miesięcy. Problem ten obrazuje tabela 19.

Tabela 18 Bezrobotni według czasu pozostawania bez pracy

	Bezrobotni ogółem (stan na 31.XII.2002)	do 3 miesięcy	4-12 miesięcy	powyżej 13 miesięcy
Ogółem	2 090	171	596	1 316
Mężczyźni	1 162	113	367	678
Kobiety	930	58	229	638

Źródło: Narodowy Spis Powszechny Ludności i Mieszkań 2002

Dodatkowym problemem jest przeważnie niski stopień wykształcenia bezrobotnych. Zdecydowanie dominującą grupą są osoby o wykształceniu podstawowym oraz zasadniczym zawodowym. Niekorzystna jest także struktura wiekowa bezrobotnych. Na rynku pracy duże znaczenie mają kwalifikacje zawodowe i wykształcenie. Umiejętności zawodowe oraz czynniki osobowościowe są głównym kryterium stosowanym przy rekrutacji pracowników. Potwierdzeniem tego jest poziom bezrobocia wśród osób legitymujących się wykształceniem wyższym. Stanowią oni zaledwie 2,5% ogółu bezrobotnych.

Tabela 19 Bezrobotni według wykształcenia

Wykształcenie	Liczba bezrobotnych ogółem	Kobiety	Mężczyźni
Wyższe	54	32	22
Średnie	618	360	258
Zasadnicze zawodowe	1 068	391	677
Podstawowe ukończone, nieukończone, bez wykształcenia szkolnego	350	146	204
Nie ustalono	2	1	1
OGÓŁEM	2 092	930	1 162

Źródło: Narodowy Spis Powszechny Ludności i Mieszkań 2002

Wśród 2 092 zarejestrowanych bezrobotnych znajdowało się 61 bezrobotnych niepełnosprawnych, w tym 36 mężczyzn.

W 2003 roku z pomocy społecznej skorzystało 514 rodzin, tj. 807 osób, co stanowiło około 16% wszystkich rodzi w gminie.

Walka z bezrobociem na terenie gminy, biorąc pod uwagę szczególnie jego strukturalny charakter, jest trudna. Jednym z doraźnych środków zaradczych są podejmowane przez gminę programy robót interwencyjnych. Inną formą zapobiegania bezrobociu są zniżki podatków i opłat lokalnych dla inwestorów chcących stworzyć nowe miejsca pracy w gminie. Ponadto kierowane są do nich następujące działania: szkolenia, prace interwencyjne, prace publiczne, pożyczki dla bezrobotnych na rozpoczęcie działalności pozarolniczej i rolniczej.

Bariery i problemy

Zagadnienia społeczne są bez wątpienia jedną z najważniejszych dziedzin interwencji w ramach polityki rozwojowej gminy. Ludność gminy jest stosunkowo młoda. Widoczne jest to szczególnie w liczbie uczniów uczących się w szkołach gminy oraz w ogólnej liczbie ludności w wieku przedprodukcyjnym. Mając na względzie problem bezrobocia w gminie, młodzież jest główną grupą, w kierunku której skierowana powinna być interwencja gminy. Liczni absolwenci szkół średnich i zawodowych stanowią bowiem grupę osób poszukujących pracy. Dlatego szczególnie istotne jest zapewnienie uczniom jak najlepszych możliwości rozwoju, który możliwy będzie jedynie przez intensywne wspieranie edukacji. Stworzenie szans edukacyjnych pozwoli stopniowo zmieniać strukturę wykształcenia ludności gminy przez poszerzenie grup z wykształceniem średnim oraz wyższym. Lepiej wykształcona młodzież oraz studenci będą mieli większą szansę na lokalnym, jak również krajowym, rynku pracy. Z jednej strony będą mogli łatwiej pracę znaleźć, a z drugiej wyższe kwalifikacje pozwolą im na generowanie nowych miejsc pracy przez własne inicjatywy.

Problemem w gminie jest ujemny wskaźnik migracji. Rozwój gminy jest w istotnym stopniu uzależniony od zatrzymania tego negatywnego procesu, szczególnie w kwestii „ucieczki” najlepiej wykształconych mieszkańców. Aktywni i przedsiębiorczy mieszkańcy gminy najbardziej wpływają na potencjał rozwojowy gminy. Interwencja gminy w tej sferze powinna skupić się na tworzeniu systemu zachęt do wykorzystywania potencjału ludzkiego mieszkańców gminy na jej terenie.

Zadania do realizacji

- tworzenie nowoczesnej bazy edukacyjnej,
- wspieranie nowoczesnych technologii wykorzystywanych w edukacji,
- tworzenie funduszy stypendialnych dla uzdolnionej młodzieży,
- rozwój infrastruktury sportowej i rekreacyjnej (w szczególności dla dzieci i młodzieży),
- stworzenie systemu preferencji dla małych i średnich przedsiębiorstw zakładanych przez absolwentów pochodzących z terenu gminy,
- aktywna walka z bezrobociem (np. kursy i szkolenia w celu przekwalifikowania bezrobotnych).

III. ZADANIA POLEGAJĄCE NA POPRAWIE SYTUACJI NA DANYM OBSZARZE

Dokonana w poprzednim punkcie problemowa analiza gminy pozwala na określenie celów strategicznych w rozwoju gminy. Na etapie identyfikacji projektów istotnym jest uwzględnienie celów strategicznych zapisanych w „Strategii Rozwoju Gminy Paczków 2020” oraz celów wynikających z przeprowadzonych na terenie gminy konsultacji społecznych.

W ramach każdego z wybranych celów skoncentrowano się na ograniczonej liczbie działań. Intencją jest stopniowe realizowanie projektów w ramach działań zawartych w poszczególnych celach w oparciu o proces monitoringu i oceny planu opisany w dalszej części niniejszego dokumentu.

Cele Strategiczne

1. Poprawa infrastruktury technicznej i komunalnej

- a) Rozbudowa sieci kanalizacyjnej na terenie gminy
- b) Modernizacja sieci wodociągowej
- c) Modernizacja i rozbudowa dróg gminnych
- d) Unowocześnianie techniki grzewczej miasta (likwidacja niskiej emisji)
- e) Renowacja, konserwacja i utrzymanie zabytków

2. Rozwój przedsiębiorczości i aktywna walka z bezrobociem

- a) Promowanie działalności turystycznej (szczególnie agroturystycznej) oraz rozwój bazy turystycznej na terenie gminy
- b) Wspieranie inwestycji gospodarczych przyjaznych środowisku
- c) Aktywna walka z bezrobociem
- d) Tworzenie korzystnych warunków do rozwoju rzemiosła, drobnej wytwórczości i usług

3. Rozwój infrastruktury edukacyjnej i sportowej na terenie gminy

- a) Modernizacja infrastruktury edukacyjnej
- b) Modernizacja i tworzenie infrastruktury kulturalno-sportowo-rekreacyjnej

IV. REALIZACJA ZADAŃ I PROJEKTÓW

1.	Tytuł projektu	Budowa hali sportowej		Nr zadania w Planie Rozwoju Lokalnego	1
2.	Koordynator	Pracownicy Urzędu Miejskiego w Paczkowie		Instytucja	Urząd Miejski w Paczkowie
3.	Zadanie w ramach osi NPR 2004-2006	Wzmocnienie potencjału rozwojowego regionów i przeciwdziałanie marginalizacji niektórych obszarów	Zakres działań	Rozwój zasobów ludzkich	
4.	Zadanie w ramach strategii województwa	Poprawa warunków życia w regionie	Zadanie w ramach celu strategii województwa	Rozwój instytucji oświaty, zdrowia, kultury, sportu i turystyki dla podniesienia standardu życia	
5.	Zadanie w ramach strategii gminy	Oświata - Kultura - Sport - Zdrowie			
6.	Nazwa Programu i nr Priorytetu w Programie		Nr i nazwa działania w Priorytecie		
7.	Fundusz Strukturalny finansujący projekt		Nr dziedziny interwencji Funduszy Strukturalnych		
<p style="text-align: center;">8. Projekt</p> <p style="text-align: center;">8.1 Lokalizacja projektu:</p> <ul style="list-style-type: none"> ➤ W układzie administracyjnym: Gmina miejsko-wiejska Paczków ➤ W układzie geograficznym: Przedgórze Paczkowskie, Góry Złote, zlewnia Nysy Kłodzkiej <p style="text-align: center;">8.2 Cele projektu:</p> <ul style="list-style-type: none"> ➤ Cel ogólny: Wyrównanie szans w jakości nauczania pomiędzy uczniami ➤ Cel bezpośredni: Budowa infrastruktury edukacyjnej poprawiającej jakość nauczania <p style="text-align: center;">8.3 Wskaźniki projektu:</p> <ul style="list-style-type: none"> ➤ Wskaźnik produktu: Powierzchnia wybudowanej sali gimnastycznej ➤ Wskaźnik rezultatu: Liczba uczniów korzystających z sali gimnastycznej ➤ Wskaźnik oddziaływania: Liczba uczniów korzystających tygodniowo z infrastruktury społeczno - edukacyjnej <p style="text-align: center;">8.4 Beneficjenci projektu:</p> <ul style="list-style-type: none"> ➤ Końcowy: Gmina miejsko-wiejska Paczków ➤ Ostateczny: Mieszkańcy gminy 					
9.	Budżet (koszt realizacji)	Całkowity przypuszczalny budżet projektu		5 320 300 zł	100 %
10.	Źródła finansowania projektu	Fundusze krajowe (budżet gminy oraz inne)		Fundusze zagraniczne	
		3 014 182 zł	57 %		
		2 306 118 zł	43%		
11.	Termin realizacji	Rok rozpoczęcia projektu	2004	Rok zakończenia projektu	2006

PLAN ROZWOJU LOKALNEGO GMINY PACZKÓW

1.	Tytuł projektu	Przebudowa ulic: Konopnickiej, Rejmonta, Kochanowskiego, Prusa, Norwida, Wyspiańskiego		Nr zadania w Planie Rozwoju Lokalnego	2
2.	Koordynator	Pracownicy Urzędu Miejskiego w Paczkowie		Instytucja	Urząd Miejski w Paczkowie
3.	Zadanie w ramach osi NPR 2004-2006	Wzmocnienie potencjału rozwojowego regionów i przeciwdziałanie marginalizacji niektórych obszarów	Zakres działań	Wsparcie obszarów wymagających aktywizacji i zagrożonych marginalizacją	
4.	Zadanie w ramach strategii województwa	Rozbudowa i modernizacja infrastruktury technicznej oraz istniejącego potencjału gospodarczego	Zadanie w ramach celu strategii województwa	Wysoki standard infrastruktury komunikacyjnej	
5.	Zadanie w ramach strategii gminy	Infrastruktura techniczna i komunalna			
6.	Nazwa Programu i nr Priorytetu w Programie	Zintegrowany Program Operacyjny Rozwoju Regionalnego	Nr i nazwa działania w Priorytecie	Działanie 3.2 Obszary podlegające restrukturyzacji	
		Priorytet 3. Rozwój lokalny			
7.	Fundusz Strukturalny finansujący projekt	Europejski Fundusz Rozwoju Regionalnego	Nr dziedziny interwencji Funduszy Strukturalnych	312	
<p>8. Projekt</p> <p>8.1 Lokalizacja projektu:</p> <ul style="list-style-type: none"> ➤ W układzie administracyjnym: Gmina miejsko-wiejska Paczków ➤ W układzie geograficznym: Przedgórze Paczkowskie, Góry Żłote, zlewnia Nysy Kłodzkiej <p>8.2 Cele projektu:</p> <ul style="list-style-type: none"> ➤ Cel ogólny: Przeciwdziałanie marginalizacji społecznej i ekonomicznej gminy Paczków ➤ Cel bezpośredni: Budowa podstawowej infrastruktury poprawiającej standard życia mieszkańców <p>8.3 Wskaźniki projektu:</p> <ul style="list-style-type: none"> ➤ Wskaźnik produktu: Długość rozbudowanych/przebudowanych ulic <ul style="list-style-type: none"> ➤ Wskaźnik rezultatu: Natężenie ruchu na drodze ➤ Wskaźnik oddziaływania: Nakłady na bieżące utrzymanie (naprawy nawierzchni) drogi <p>8.4 Beneficjenci projektu:</p> <ul style="list-style-type: none"> ➤ Końcowy: Gmina miejsko-wiejska Paczków ➤ Ostateczny: Mieszkańcy i przedsiębiorcy gminy 					
9.	Budżet (koszt realizacji)	Całkowity przypuszczalny budżet projektu		2 800 000 zł	100 %
10.	Źródła finansowania projektu	Fundusze krajowe (budżet gminy)		Fundusze zagraniczne (EFRR)	
		700 000 zł	25%	2 100 000 zł	75%
11.	Termin realizacji	Rok rozpoczęcia projektu	2005	Rok zakończenia projektu	2006

PLAN ROZWOJU LOKALNEGO GMINY PACZKÓW

1.	Tytuł projektu	Przebudowa kanalizacji sanitarnej oraz ulic: Moniuszki, Młyńskiej, Staszica, Armii Krajowej. Budowa sieci kanalizacji sanitarnej na: Osiedle Górka, ulice: Kościuszki, Wesoła, 3-go Maja, Klonowa, Akacjowa, Bartosza, Kwiatowa, Ogrodowa, Różana, Słoneczna, Widokowa, Wiśniowa. Przebudowa kolektorów sanitarnych na ulicach: Staszica, Pocztowa, Młyńska, Moniuszki oraz montaż separatorów na ulicy Wesołej, Młyńskiej, Daszyńskiego, Spacerowej i Cisieckiej		Nr zadania w Planie Rozwoju Lokalnego	3
2.	Koordynator	Pracownicy Urzędu Miejskiego w Paczkowie		Instytucja	Urząd Miejski w Paczkowie
3.	Zadanie w ramach osi NPR 2004-2006	Wzmocnienie potencjału rozwojowego regionów i przeciwdziałanie marginalizacji niektórych obszarów	Zakres działań	Wsparcie obszarów wymagających aktywizacji i zagrożonych marginalizacją	
4.	Zadanie w ramach strategii województwa	Rozbudowa i modernizacja infrastruktury technicznej oraz istniejącego potencjału gospodarczego	Zadanie w ramach celu strategii województwa	Pełna dostępność mediów technicznych	
5.	Zadanie w ramach celu strategii gminy	Infrastruktura techniczna i komunalna			
6.	Nazwa Programu i nr Priorytetu w Programie	Zintegrowany Program Operacyjny Rozwoju Regionalnego Priorytet 1. Rozbudowa i modernizacja infrastruktury służącej wzmocnieniu konkurencyjności regionów	Nr i nazwa działania w Priorytecie	Działanie 1.2 Infrastruktura ochrony środowiska	
7.	Fundusz Strukturalny finansujący projekt	Europejski Fundusz Rozwoju Regionalnego	Nr dziedziny interwencji Funduszy Strukturalnych	345, 312	
<p>8. Projekt</p> <p>8.1 Lokalizacja projektu:</p> <ul style="list-style-type: none"> ➤ W układzie administracyjnym: Gmina miejsko-wiejska Paczków ➤ W układzie geograficznym: Przedgórze Paczkowskie, Góry Żłote, zlewnia Nysy Kłodzkiej <p>8.2 Cele projektu:</p> <ul style="list-style-type: none"> ➤ Cel ogólny: Przeciwdziałanie marginalizacji społecznej i ekonomicznej gminy Paczków ➤ Cel bezpośredni: Budowa podstawowej infrastruktury poprawiającej standard życia mieszkańców <p>8.3 Wskaźniki projektu:</p> <ul style="list-style-type: none"> ➤ Wskaźnik produktu: Długość zmodernizowanej i wybudowanej sieci kanalizacji sanitarnej oraz długość zmodernizowanych ulic ➤ Wskaźnik rezultatu: Liczba gospodarstw domowych podłączonych do sieci kanalizacji sanitarnej oraz natężenie ruchu na drodze ➤ Wskaźnik oddziaływania: Ilość ścieków odprowadzonych (w okresie 1 roku) oraz nakłady na bieżące utrzymanie (naprawy nawierzchni) drogi <p>8.4 Beneficjenci projektu:</p> <ul style="list-style-type: none"> ➤ Końcowy: Gmina miejsko-wiejska Paczków ➤ Ostateczny: Mieszkańcy i przedsiębiorcy gminy 					
9.	Budżet (koszt realizacji)	Całkowity przypuszczalny budżet projektu	8 579 365 zł	100 %	
10.	Źródła finansowania projektu	Fundusze krajowe (budżet gminy)	Fundusze zagraniczne (EFRR)		
		2 144 841,25 zł	25%	6 434 523,75 zł	75%
11.	Termin realizacji	Rok rozpoczęcia projektu	2004	Rok zakończenia projektu	2009

1.	Tytuł projektu	Budowa kanalizacji sanitarnej w miejscowości Kozielno		Nr zadania w Planie Rozwoju Lokalnego	4
2.	Koordinator	Pracownicy Urzędu Miejskiego w Paczkowie		Instytucja	Urząd Miejski w Paczkowie
3.	Zadanie w ramach osi NPR 2004-2006	Wzmocnienie potencjału rozwojowego regionów i przeciwdziałanie marginalizacji niektórych obszarów	Zakres działań	Wsparcie obszarów wymagających aktywizacji i zagrożonych marginalizacją	
4.	Zadanie w ramach strategii województwa	Rozbudowa i modernizacja infrastruktury technicznej oraz istniejącego potencjału gospodarczego	Zadanie w ramach celu strategii województwa	Pełna dostępność mediów technicznych	
5.	Zadanie w ramach strategii gminy	Infrastruktura techniczna i komunalna			
6.	Nazwa Programu i nr Priorytetu w Programie	Zintegrowany Program Operacyjny Rozwoju Regionalnego	Nr i nazwa działania w Priorytecie	Działanie 3.1 Obszary wiejskie	
		Priorytet 3. Rozwój lokalny			
7.	Fundusz Strukturalny finansujący projekt	Europejski Fundusz Rozwoju Regionalnego	Nr dziedziny interwencji Funduszy Strukturalnych	345	
<p>8. Projekt</p> <p>8.1 Lokalizacja projektu:</p> <ul style="list-style-type: none"> ➤ W układzie administracyjnym: Gmina miejsko-wiejska Paczków ➤ W układzie geograficznym: Przedgórze Paczkowskie, Góry Złote, zlewnia Nysy Kłodzkiej <p>8.2 Cele projektu:</p> <ul style="list-style-type: none"> ➤ Cel ogólny: Przeciwdziałanie marginalizacji społecznej i ekonomicznej gminy Paczków ➤ Cel bezpośredni: Budowa podstawowej infrastruktury poprawiającej standard życia mieszkańców <p>8.3 Wskaźniki projektu:</p> <ul style="list-style-type: none"> ➤ Wskaźnik produktu: Długość wybudowanej sieci kanalizacji sanitarnej ➤ Wskaźnik rezultatu: Liczba gospodarstw domowych/budynków podłączonych do sieci kanalizacji sanitarnej <p>Wskaźnik oddziaływania: Ilość ścieków odprowadzonych i oczyszczonych (w okresie 1 roku)</p> <p>8.4 Beneficjenci projektu:</p> <ul style="list-style-type: none"> ➤ Końcowy: Gmina miejsko-wiejska Paczków ➤ Ostateczny: Mieszkańcy i przedsiębiorcy gminy 					
9.	Budżet (koszt realizacji)	Całkowity przypuszczalny budżet projektu		2 161 000 zł	100 %
10.	Źródła finansowania projektu (alternatywnie)	Fundusze krajowe (budżet gminy)		Fundusze zagraniczne (EFRR)	
		540 000	25%	1 620 750	75%
		2 161 000	100 %	0	0
11.	Termin realizacji	Rok rozpoczęcia projektu	2008	Rok zakończenia projektu	2011

1.	Tytuł projektu	Uzbrojenie terenów w miejscowości Kozielno		Nr zadania w Planie Rozwoju Lokalnego	5
2.	Koordinator	Pracownicy Urzędu Miejskiego w Paczkowie		Instytucja	Urząd Miejski w Paczkowie
3.	Zadanie w ramach osi NPR 2004-2006	Wzmocnienie potencjału rozwojowego regionów i przeciwdziałanie marginalizacji niektórych obszarów	Zakres działań	Wsparcie obszarów wymagających aktywizacji i zagrożonych marginalizacją	
4.	Zadanie w ramach strategii województwa	Rozbudowa i modernizacja infrastruktury technicznej oraz istniejącego potencjału gospodarczego	Zadanie w ramach celu strategii województwa	Pełna dostępność mediów technicznych	
5.	Zadanie w ramach strategii gminy	Gospodarka			
6.	Nazwa Programu i nr Priorytetu w Programie	Zintegrowany Program Operacyjny Rozwoju Regionalnego	Nr i nazwa działania w Priorytecie	Działanie 3.1 Obszary wiejskie	
		Priorytet 3. Rozwój lokalny			
7.	Fundusz Strukturalny finansujący projekt	Europejski Fundusz Rozwoju Regionalnego	Nr dziedziny interwencji Funduszy Strukturalnych	35	
<p align="center">8. Projekt</p> <p align="center">8.1 Lokalizacja projektu:</p> <ul style="list-style-type: none"> ➤ W układzie administracyjnym: Gmina miejsko-wiejska Paczków ➤ W układzie geograficznym: Przedgórze Paczkowskie, Góry Złote, zlewnia Nysy Kłodzkiej <p align="center">8.2 Cele projektu:</p> <ul style="list-style-type: none"> ➤ Cel ogólny: Przeciwdziałanie marginalizacji społecznej i ekonomicznej gminy Paczków ➤ Cel bezpośredni: Budowa podstawowej infrastruktury technicznej i komunalnej <p align="center">8.3 Wskaźniki projektu:</p> <ul style="list-style-type: none"> ➤ Wskaźnik produktu: Powierzchnia uzbrojonego terenu ➤ Wskaźnik rezultatu: Liczba nowych przedsiębiorstw na obszarze zdefiniowanym przez beneficjenta <ul style="list-style-type: none"> ➤ Wskaźnik oddziaływania: Stosunek nowo uzbrojonych terenów do wszystkich terenów inwestycyjnych w gminie <p align="center">8.4 Beneficjenci projektu:</p> <ul style="list-style-type: none"> ➤ Końcowy: Gmina miejsko-wiejska Paczków ➤ Ostateczny: Mieszkańcy i przedsiębiorcy gminy 					
9.	Budżet (koszt realizacji)	Całkowity przypuszczalny budżet projektu		6 517 132 zł	100 %
10.	Źródła finansowania projektu	Fundusze krajowe (budżet gminy)		Fundusze zagraniczne (EFRR)	
		1 629 283	25%	4 887 849	75%
11.	Termin realizacji	Rok rozpoczęcia projektu	2012	Rok zakończenia projektu	2013 ⁺²

² zakończenie projektu może nastąpić w kolejnym okresie finansowym

1.	Tytuł projektu	Utworzenie strefy aktywności gospodarczej. Uzbrojenie terenów pod inwestycje przy ul. Kolejowej w Paczkowie.		Nr zadania w Planie Rozwoju Lokalnego	6
2.	Koordynator	Pracownicy Urzędu Miejskiego w Paczkowie		Instytucja	Urząd Miejski w Paczkowie
3.	Zadanie w ramach osi NPR 2004-2006	Wzmocnienie potencjału rozwojowego regionów i przeciwdziałanie marginalizacji niektórych obszarów	Zakres działań	Wsparcie obszarów wymagających aktywizacji i zagrożonych marginalizacją	
4.	Zadanie w ramach strategii województwa	Rozbudowa i modernizacja infrastruktury technicznej oraz istniejącego potencjału gospodarczego	Zadanie w ramach celu strategii województwa	Pełna dostępność mediów technicznych	
5.	Zadanie w ramach strategii gminy	Gospodarka			
6.	Nazwa Programu i nr Priorytetu w Programie	Zintegrowany Program Operacyjny Rozwoju Regionalnego	Nr i nazwa działania w Priorytecie	Działanie 3.2 Obszary podlegające restrukturyzacji	
		Priorytet 3. Rozwój lokalny			
7.	Fundusz Strukturalny finansujący projekt	Europejski Fundusz Rozwoju Regionalnego	Nr dziedziny interwencji Funduszy Strukturalnych	312, 344, 345	
<p>8. Projekt</p> <p>8.1 Lokalizacja projektu:</p> <ul style="list-style-type: none"> ➤ W układzie administracyjnym: Gmina miejsko-wiejska Paczków ➤ W układzie geograficznym: Przedgórze Paczkowskie, Góry Złote, zlewnia Nysy Kłodzkiej <p>8.2 Cele projektu:</p> <ul style="list-style-type: none"> ➤ Cel ogólny: Przeciwdziałanie marginalizacji społecznej i ekonomicznej gminy Paczków ➤ Cel bezpośredni: Budowa podstawowej infrastruktury technicznej i komunalnej <p>8.3 Wskaźniki projektu:</p> <ul style="list-style-type: none"> ➤ Wskaźnik produktu: Powierzchnia uzbrojonego terenu ➤ Wskaźnik rezultatu: Liczba nowych przedsiębiorstw na obszarze zdefiniowanym przez beneficjenta <ul style="list-style-type: none"> ➤ Wskaźnik oddziaływania: Stosunek nowo uzbrojonych terenów do wszystkich terenów inwestycyjnych w gminie <p>8.4 Beneficjenci projektu:</p> <ul style="list-style-type: none"> ➤ Końcowy: Gmina miejsko-wiejska Paczków ➤ Ostateczny: Mieszkańcy i przedsiębiorcy gminy 					
9.	Budżet (koszt realizacji)	Całkowity przypuszczalny budżet projektu		4 950 000 zł	100 %
10.	Źródła finansowania projektu	Fundusze krajowe (budżet gminy)		Fundusze zagraniczne	
		1 237 500	25%	3 712 500	75%
11.	Termin realizacji	Rok rozpoczęcia projektu	2012	Rok zakończenia projektu	2013 ³

³ zakończenie projektu może nastąpić w kolejnym okresie finansowym

1.	Tytuł projektu	Budowa kanalizacji sanitarnej w miejscowości Kamienica		Nr zadania w Planie Rozwoju Lokalnego	7
2.	Koordinator	Pracownicy Urzędu Miejskiego w Paczkowie		Instytucja	Urząd Miejski w Paczkowie
3.	Zadanie w ramach osi NPR 2004-2006	Wzmocnienie potencjału rozwojowego regionów i przeciwdziałanie marginalizacji niektórych obszarów	Zakres działań	Wsparcie obszarów wymagających aktywizacji i zagrożonych marginalizacją	
4.	Zadanie w ramach strategii województwa	Rozbudowa i modernizacja infrastruktury technicznej oraz istniejącego potencjału gospodarczego	Zadanie w ramach celu strategii województwa	Pełna dostępność mediów technicznych	
5.	Zadanie w ramach strategii gminy	Infrastruktura techniczna i komunalna			
6.	Nazwa Programu i nr Priorytetu w Programie	Zintegrowany Program Operacyjny Rozwoju Regionalnego	Nr i nazwa działania w Priorytecie	Działanie 3.1 Obszary wiejskie	
		Priorytet 3. Rozwój lokalny			
7.	Fundusz Strukturalny finansujący projekt	Europejski Fundusz Rozwoju Regionalnego	Nr dziedziny interwencji Funduszy Strukturalnych	345	
<p>8. Projekt</p> <p>8.1 Lokalizacja projektu:</p> <ul style="list-style-type: none"> ➤ W układzie administracyjnym: Gmina miejsko-wiejska Paczków ➤ W układzie geograficznym: Przedgórze Paczkowskie, Góry Złote, zlewnia Nysy Kłodzkiej <p>8.2 Cele projektu:</p> <ul style="list-style-type: none"> ➤ Cel ogólny: Przeciwdziałanie marginalizacji społecznej i ekonomicznej gminy Paczków ➤ Cel bezpośredni: Budowa podstawowej infrastruktury poprawiającej standard życia mieszkańców <p>8.3 Wskaźniki projektu:</p> <ul style="list-style-type: none"> ➤ Wskaźnik produktu: Długość wybudowanej sieci kanalizacji sanitarnej ➤ Wskaźnik rezultatu: Liczba gospodarstw domowych/budynków podłączonych do sieci kanalizacji sanitarnej <p>Wskaźnik oddziaływania: Ilość ścieków odprowadzonych i oczyszczonych (w okresie 1 roku)</p> <p>8.4 Beneficjenci projektu:</p> <ul style="list-style-type: none"> ➤ Końcowy: Gmina miejsko-wiejska Paczków ➤ Ostateczny: Mieszkańcy i przedsiębiorcy gminy 					
9.	Budżet (koszt realizacji)	Całkowity przypuszczalny budżet projektu		4 062 485 zł	100 %
10.	Źródła finansowania projektu	Fundusze krajowe (budżet gminy)		Fundusze zagraniczne (EFRR)	
		1 015 621	25%	3 046 864	75%
11.	Termin realizacji	Rok rozpoczęcia projektu	2010	Rok zakończenia projektu	2013

1.	Tytuł projektu	Budowa kanalizacji sanitarnej w miejscowości Unikowice i Gościce		Nr zadania w Planie Rozwoju Lokalnego	8
2.	Koordinator	Pracownicy Urzędu Miejskiego w Paczkowie		Instytucja	Urząd Miejski w Paczkowie
3.	Zadanie w ramach osi NPR 2004-2006	Wzmocnienie potencjału rozwojowego regionów i przeciwdziałanie marginalizacji niektórych obszarów	Zakres działań	Wsparcie obszarów wymagających aktywizacji i zagrożonych marginalizacją	
4.	Zadanie w ramach strategii województwa	Rozbudowa i modernizacja infrastruktury technicznej oraz istniejącego potencjału gospodarczego	Zadanie w ramach celu strategii województwa	Pełna dostępność mediów technicznych	
5.	Zadanie w ramach strategii gminy	Infrastruktura techniczna i komunalna			
6.	Nazwa Programu i nr Priorytetu w Programie	Zintegrowany Program Operacyjny Rozwoju Regionalnego	Nr i nazwa działania w Priorytecie	Działanie 3.1 Obszary wiejskie	
		Priorytet 3. Rozwój lokalny			
7.	Fundusz Strukturalny finansujący projekt	Europejski Fundusz Rozwoju Regionalnego	Nr dziedziny interwencji Funduszy Strukturalnych	345	
<p>8. Projekt</p> <p>8.1 Lokalizacja projektu:</p> <ul style="list-style-type: none"> ➤ W układzie administracyjnym: Gmina miejsko-wiejska Paczków ➤ W układzie geograficznym: Przedgórze Paczkowskie, Góry Złote, zlewnia Nysy Kłodzkiej <p>8.2 Cele projektu:</p> <ul style="list-style-type: none"> ➤ Cel ogólny: Przeciwdziałanie marginalizacji społecznej i ekonomicznej gminy Paczków ➤ Cel bezpośredni: Budowa podstawowej infrastruktury poprawiającej standard życia mieszkańców <p>8.3 Wskaźniki projektu:</p> <ul style="list-style-type: none"> ➤ Wskaźnik produktu: Długość wybudowanej sieci kanalizacji sanitarnej ➤ Wskaźnik rezultatu: Liczba gospodarstw domowych/budynków podłączonych do sieci kanalizacji sanitarnej <p>Wskaźnik oddziaływania: Ilość ścieków odprowadzonych i oczyszczonych (w okresie 1 roku)</p> <p>8.4 Beneficjenci projektu:</p> <ul style="list-style-type: none"> ➤ Końcowy: Gmina miejsko-wiejska Paczków ➤ Ostateczny: Mieszkańcy i przedsiębiorcy gminy 					
9.	Budżet (koszt realizacji)	Całkowity przypuszczalny budżet projektu		4 000 000 zł	100 %
10.	Źródła finansowania projektu	Fundusze krajowe (budżet gminy)		Fundusze zagraniczne (EFRR)	
		1 000 000	25%	3 000 000	75%
11.	Termin realizacji	Rok rozpoczęcia projektu	2011	Rok zakończenia projektu	2013

1.	Tytuł projektu	Modernizacja oświetlenia w gminie		Nr zadania w Planie Rozwoju Lokalnego	9
2.	Koordinator	Pracownicy Urzędu Miejskiego w Paczkowie		Instytucja	Urząd Miejski w Paczkowie
3.	Zadanie w ramach osi NPR 2004-2006	Wzmocnienie potencjału rozwojowego regionów i przeciwdziałanie marginalizacji niektórych obszarów	Zakres działań	Wsparcie obszarów wymagających aktywizacji i zagrożonych marginalizacją	
4.	Zadanie w ramach strategii województwa	Rozbudowa i modernizacja infrastruktury technicznej oraz istniejącego potencjału gospodarczego	Zadanie w ramach celu strategii województwa	Wysoki standard infrastruktury komunikacyjnej	
5.	Zadanie w ramach strategii gminy	Infrastruktura techniczna i komunalna			
6.	Nazwa Programu i nr Priorytetu w Programie		Nr i nazwa działania w Priorytecie		
7.	Fundusz Strukturalny finansujący projekt		Nr dziedziny interwencji Funduszy Strukturalnych		
<p>8. Projekt</p> <p>8.1 Lokalizacja projektu:</p> <ul style="list-style-type: none"> ➤ W układzie administracyjnym: Gmina miejsko-wiejska Paczków ➤ W układzie geograficznym: Przedgórze Paczkowskie, Góry Złote, zlewnia Nysy Kłodzkiej <p>8.2 Cele projektu:</p> <ul style="list-style-type: none"> ➤ Cel ogólny: Przeciwdziałanie marginalizacji społecznej i ekonomicznej gminy Paczków ➤ Cel bezpośredni: Budowa podstawowej infrastruktury poprawiającej standard życia mieszkańców <p>8.3 Wskaźniki projektu:</p> <ul style="list-style-type: none"> ➤ Wskaźnik produktu: Liczba zmodernizowanych punktów oświetleniowych <ul style="list-style-type: none"> ➤ Wskaźnik rezultatu: Poprawa bezpieczeństwa mieszkańców ➤ Wskaźnik oddziaływania: Zmniejszona liczba włamań do obiektów prywatnych i publicznych <p>8.4 Beneficjenci projektu:</p> <ul style="list-style-type: none"> ➤ Końcowy: Gmina miejsko-wiejska Paczków ➤ Ostateczny: Mieszkańcy i przedsiębiorcy gminy 					
9.	Budżet (koszt realizacji)	Całkowity przypuszczalny budżet projektu		590 200 zł	100 %
10.	Źródła finansowania projektu	Fundusze krajowe (budżet gminy)		Fundusze zagraniczne	
		590 200	100%		
11.	Termin realizacji	Rok rozpoczęcia projektu	2004	Rok zakończenia projektu	2013

1.	Tytuł projektu	Budowa targowiska wraz z infrastrukturą		Nr zadania w Planie Rozwoju Lokalnego	10
2.	Koordynator	Pracownicy Urzędu Miejskiego w Paczkowie		Instytucja	Urząd Miejski w Paczkowie
3.	Zadanie w ramach osi NPR 2004-2006	Wzmocnienie potencjału rozwojowego regionów i przeciwdziałanie marginalizacji niektórych obszarów	Zakres działań	Wsparcie obszarów wymagających aktywizacji i zagrożonych marginalizacją	
4.	Zadanie w ramach strategii województwa	Rozbudowa i modernizacja infrastruktury technicznej oraz istniejącego potencjału gospodarczego	Zadanie w ramach celu strategii województwa	Pełna dostępność mediów technicznych	
5.	Zadanie w ramach strategii gminy	Gospodarka			
6.	Nazwa Programu i nr Priorytetu w Programie		Nr i nazwa działania w Priorytecie		
7.	Fundusz Strukturalny finansujący projekt		Nr dziedziny interwencji Funduszy Strukturalnych		
<p>8. Projekt</p> <p>8.1 Lokalizacja projektu:</p> <ul style="list-style-type: none"> ➤ W układzie administracyjnym: Gmina miejsko-wiejska Paczków ➤ W układzie geograficznym: Przedgórze Paczkowskie, Góry Złote, zlewnia Nysy Kłodzkiej <p>8.2 Cele projektu:</p> <ul style="list-style-type: none"> ➤ Cel ogólny: Przeciwdziałanie marginalizacji społecznej i ekonomicznej gminy Paczków ➤ Cel bezpośredni: Budowa podstawowej infrastruktury technicznej i komunalnej <p>8.3 Wskaźniki projektu:</p> <ul style="list-style-type: none"> ➤ Wskaźnik produktu: Powierzchnia uzbrojonego terenu ➤ Wskaźnik rezultatu: Liczba nowych przedsiębiorstw na obszarze zdefiniowanym przez beneficjenta <ul style="list-style-type: none"> ➤ Wskaźnik oddziaływania: Stosunek nowo uzbrojonych terenów do wszystkich terenów inwestycyjnych w gminie <p>8.4 Beneficjenci projektu:</p> <ul style="list-style-type: none"> ➤ Końcowy: Gmina miejsko-wiejska Paczków ➤ Ostateczny: Mieszkańcy i przedsiębiorcy gminy 					
9.	Budżet (koszt realizacji)	Całkowity przypuszczalny budżet projektu		250 000 zł	100 %
10.	Źródła finansowania projektu	Fundusze krajowe (budżet gminy)		Fundusze zagraniczne	
		250 000	100%		
11.	Termin realizacji	Rok rozpoczęcia projektu	2004	Rok zakończenia projektu	2007

1.	Tytuł projektu	Budowa i rozbudowa ulic: Radosnej, Jagiellońskiej, Krótkiej oraz drogi do oczyszczalni ścieków		Nr zadania w Planie Rozwoju Lokalnego	11
2.	Koordynator	Pracownicy Urzędu Miejskiego w Paczkowie		Instytucja	Urząd Miejski w Paczkowie
3.	Zadanie w ramach osi NPR 2004-2006	Wzmocnienie potencjału rozwojowego regionów i przeciwdziałanie marginalizacji niektórych obszarów	Zakres działań	Wsparcie obszarów wymagających aktywizacji i zagrożonych marginalizacją	
4.	Zadanie w ramach strategii województwa	Rozbudowa i modernizacja infrastruktury technicznej oraz istniejącego potencjału gospodarczego	Zadanie w ramach celu strategii województwa	Wysoki standard infrastruktury komunikacyjnej	
5.	Zadanie w ramach strategii gminy	Infrastruktura techniczna i komunalna			
6.	Nazwa Programu i nr Priorytetu w Programie	Zintegrowany Program Operacyjny Rozwoju Regionalnego	Nr i nazwa działania w Priorytecie	Działanie 3.1 Obszary wiejskie	
		Priorytet 3. Rozwój lokalny			
7.	Fundusz Strukturalny finansujący projekt	Europejski Fundusz Rozwoju Regionalnego	Nr dziedziny interwencji Funduszy Strukturalnych	312	
<p>8. Projekt</p> <p>8.1 Lokalizacja projektu:</p> <ul style="list-style-type: none"> ➤ W układzie administracyjnym: Gmina miejsko-wiejska Paczków ➤ W układzie geograficznym: Przedgórze Paczkowskie, Góry Złote, zlewnia Nysy Kłodzkiej <p>8.2 Cele projektu:</p> <ul style="list-style-type: none"> ➤ Cel ogólny: Przeciwdziałanie marginalizacji społecznej i ekonomicznej gminy Paczków ➤ Cel bezpośredni: Budowa podstawowej infrastruktury poprawiającej standard życia mieszkańców <p>8.3 Wskaźniki projektu:</p> <ul style="list-style-type: none"> ➤ Wskaźnik produktu: Długość rozbudowanych/przebudowanych ulic <ul style="list-style-type: none"> ➤ Wskaźnik rezultatu: Natężenie ruchu na drodze ➤ Wskaźnik oddziaływania: Nakłady na bieżące utrzymanie (naprawy nawierzchni) drogi <p>8.4 Beneficjenci projektu:</p> <ul style="list-style-type: none"> ➤ Końcowy: Gmina miejsko-wiejska Paczków ➤ Ostateczny: Mieszkańcy i przedsiębiorcy gminy 					
9.	Budżet (koszt realizacji)	Całkowity przypuszczalny budżet projektu		1 200 000 zł	100 %
10.	Źródła finansowania projektu	Fundusze krajowe (budżet gminy)		Fundusze zagraniczne (EFRR)	
		300 000 zł	25%	900 000 zł	75%
11.	Termin realizacji	Rok rozpoczęcia projektu	2005	Rok zakończenia projektu	2008

1.	Tytuł projektu	Budowa kanalizacji sanitarnej w Dziewiętlicach, Frydrychowie, Lisich Kątach, Starym Paczkowie, Ściborzu, Trzeboszowicach, Ujeźdźcu i Wilamowej		Nr zadania w Planie Rozwoju Lokalnego	12
2.	Koordinator	Pracownicy Urzędu Miejskiego w Paczkowie		Instytucja	Urząd Miejski w Paczkowie
3.	Zadanie w ramach osi NPR 2004-2006	Wzmocnienie potencjału rozwojowego regionów i przeciwdziałanie marginalizacji niektórych obszarów	Zakres działań	Wsparcie obszarów wymagających aktywizacji i zagrożonych marginalizacją	
4.	Zadanie w ramach strategii województwa	Rozbudowa i modernizacja infrastruktury technicznej oraz istniejącego potencjału gospodarczego	Zadanie w ramach celu strategii województwa	Pełna dostępność mediów technicznych	
5.	Zadanie w ramach strategii gminy	Infrastruktura techniczna i komunalna			
6.	Nazwa Programu i nr Priorytetu w Programie	Zintegrowany Program Operacyjny Rozwoju Regionalnego	Nr i nazwa działania w Priorytecie	Działanie 3.1 Obszary wiejskie	
		Priorytet 3. Rozwój lokalny			
7.	Fundusz Strukturalny finansujący projekt	Europejski Fundusz Rozwoju Regionalnego	Nr dziedziny interwencji Funduszy Strukturalnych	345	
<p>8. Projekt</p> <p>8.1 Lokalizacja projektu:</p> <ul style="list-style-type: none"> ➤ W układzie administracyjnym: Gmina miejsko-wiejska Paczków ➤ W układzie geograficznym: Przedgórze Paczkowskie, Góry Złote, zlewnia Nysy Kłodzkiej <p>8.2 Cele projektu:</p> <ul style="list-style-type: none"> ➤ Cel ogólny: Przeciwdziałanie marginalizacji społecznej i ekonomicznej gminy Paczków ➤ Cel bezpośredni: Budowa podstawowej infrastruktury poprawiającej standard życia mieszkańców <p>8.3 Wskaźniki projektu:</p> <ul style="list-style-type: none"> ➤ Wskaźnik produktu: Długość wybudowanej sieci kanalizacji sanitarnej ➤ Wskaźnik rezultatu: Liczba gospodarstw domowych/budynków podłączonych do sieci kanalizacji sanitarnej <p>Wskaźnik oddziaływania: Ilość ścieków odprowadzonych i oczyszczonych (w okresie 1 roku)</p> <p>8.4 Beneficjenci projektu:</p> <ul style="list-style-type: none"> ➤ Końcowy: Gmina miejsko-wiejska Paczków ➤ Ostateczny: Mieszkańcy i przedsiębiorcy gminy 					
9.	Budżet (koszt realizacji)	Całkowity przypuszczalny budżet projektu		*	100 %
10.	Źródła finansowania projektu	Fundusze krajowe (budżet gminy)		Fundusze zagraniczne (EFRR)	
		*	25%	*	75%
11.	Termin realizacji	Rok rozpoczęcia projektu	*	Rok zakończenia projektu	*

* konkretyzacja projektów z zakresu kanalizacji sanitarnej i ich zawarcie w Planie Rozwoju Lokalnego następować będzie co najmniej raz w roku, przede wszystkim w związku z uchwalaniem budżetu gminy.

1.	Tytuł projektu	Selektywna zbiórka odpadów		Nr zadania w Planie Rozwoju Lokalnego	13
2.	Koordinator	Pracownicy Urzędu Miejskiego w Paczkowie		Instytucja	Urząd Miejski w Paczkowie
3.	Zadanie w ramach osi NPR 2004-2006	Wzmocnienie potencjału rozwojowego regionów i przeciwdziałanie marginalizacji niektórych obszarów	Zakres działań	Wsparcie obszarów wymagających aktywizacji i zagrożonych marginalizacją	
4.	Zadanie w ramach strategii województwa	Rozbudowa i modernizacja infrastruktury technicznej oraz istniejącego potencjału gospodarczego	Zadanie w ramach celu strategii województwa	Systematyczna poprawa stanu środowiska przyrodniczego	
5.	Zadanie w ramach strategii gminy	Infrastruktura techniczna i komunalna			
6.	Nazwa Programu i nr Priorytetu w Programie		Nr i nazwa działania w Priorytecie		
7.	Fundusz Strukturalny finansujący projekt		Nr dziedziny interwencji Funduszy Strukturalnych		
<p>8. Projekt</p> <p>8.1 Lokalizacja projektu:</p> <ul style="list-style-type: none"> ➤ W układzie administracyjnym: Gmina miejsko-wiejska Paczków ➤ W układzie geograficznym: Przedgórze Paczkowskie, Góry Złote, zlewnia Nysy Kłodzkiej <p>8.2 Cele projektu:</p> <ul style="list-style-type: none"> ➤ Cel ogólny: Przeciwdziałanie marginalizacji społecznej i ekonomicznej gminy Paczków ➤ Cel bezpośredni: Budowa podstawowej infrastruktury poprawiającej standard życia mieszkańców <p>8.3 Wskaźniki projektu:</p> <ul style="list-style-type: none"> ➤ Wskaźnik produktu: Liczba wdrożonych projektów selektywnej zbiórki odpadów i recyklingu oraz projektów gospodarki odpadami komunalnymi <ul style="list-style-type: none"> ➤ Wskaźnik rezultatu: Liczba osób korzystających z programu ➤ Wskaźnik oddziaływania: Ilość odpadów poddawanych segregacji <p>8.4 Beneficjenci projektu:</p> <ul style="list-style-type: none"> ➤ Końcowy: Gmina miejsko-wiejska Paczków ➤ Ostateczny: Mieszkańcy i przedsiębiorcy gminy 					
9.	Budżet (koszt realizacji)	Całkowity przypuszczalny budżet projektu		100 000 zł	100 %
10.	Źródła finansowania projektu	Fundusze krajowe (budżet gminy)		Fundusze zagraniczne	
		100 000 zł	100%		
11.	Termin realizacji	Rok rozpoczęcia projektu	2013	Rok zakończenia projektu	2013

1.	Tytuł projektu	Modernizacja stacji uzdatniania wody		Nr zadania w Planie Rozwoju Lokalnego	14
2.	Koordinator	Pracownicy Urzędu Miejskiego w Paczkowie		Instytucja	Urząd Miejski w Paczkowie
3.	Zadanie w ramach osi NPR 2004-2006	Wzmocnienie potencjału rozwojowego regionów i przeciwdziałanie marginalizacji niektórych obszarów	Zakres działań	Wsparcie obszarów wymagających aktywizacji i zagrożonych marginalizacją	
4.	Zadanie w ramach strategii województwa	Poprawa warunków życia w regionie	Zadanie w ramach celu strategii województwa	Dążenie do przedłużania życia mieszkańców przy jednoczesnym stałym podnoszeniu jego jakości	
5.	Zadanie w ramach strategii gminy	Infrastruktura techniczna i komunalna			
6.	Nazwa Programu i nr Priorytetu w Programie	Zintegrowany Program Operacyjny Rozwoju Regionalnego	Nr i nazwa działania w Priorytecie	Działanie 3.1 Obszary wiejskie	
		Priorytet 3. Rozwój lokalny			
7.	Fundusz Strukturalny finansujący projekt	Europejski Fundusz Rozwoju Regionalnego	Nr dziedziny interwencji Funduszy Strukturalnych	344	
<p>8. Projekt</p> <p>8.1 Lokalizacja projektu:</p> <ul style="list-style-type: none"> ➤ W układzie administracyjnym: Gmina miejsko-wiejska Paczków ➤ W układzie geograficznym: Przedgórze Paczkowskie, Góry Złote, zlewnia Nysy Kłodzkiej <p>8.2 Cele projektu:</p> <ul style="list-style-type: none"> ➤ Cel ogólny: Przeciwdziałanie marginalizacji społecznej i ekonomicznej gminy Paczków ➤ Cel bezpośredni: Budowa podstawowej infrastruktury poprawiającej standard życia mieszkańców <p>8.3 Wskaźniki projektu:</p> <ul style="list-style-type: none"> ➤ Wskaźnik produktu: Liczba zmodernizowanych stacji uzdatniania wody ➤ Wskaźnik rezultatu: Liczba gospodarstw domowych/budynków obsługiwanych przez stacje uzdatniania wody ➤ Wskaźnik oddziaływania: Cena gruntów inwestycyjnych na obszarze zdefiniowanym przez beneficjenta <p>8.4 Beneficjenci projektu:</p> <ul style="list-style-type: none"> ➤ Końcowy: Gmina miejsko-wiejska Paczków ➤ Ostateczny: Mieszkańcy i przedsiębiorcy gminy 					
9.	Budżet (koszt realizacji)	Całkowity przypuszczalny budżet projektu		4 000 000 zł	100 %
10.	Źródła finansowania projektu	Fundusze krajowe (budżet gminy)		Fundusze zagraniczne (EFRR)	
		1 000 000 zł	25%	3 000 000 zł	75%
11.	Termin realizacji	Rok rozpoczęcia projektu	2013	Rok zakończenia projektu	2015

1.	Tytuł projektu	Modernizacja i rozbudowa dróg na terenie gminy Paczków		Nr zadania w Planie Rozwoju Lokalnego	15
2.	Koordinator	Pracownicy Urzędu Miejskiego w Paczkowie		Instytucja	Urząd Miejski w Paczkowie
3.	Zadanie w ramach osi NPR 2004-2006	Wzmocnienie potencjału rozwojowego regionów i przeciwdziałanie marginalizacji niektórych obszarów	Zakres działań	Wsparcie obszarów wymagających aktywizacji i zagrożonych marginalizacją	
4.	Zadanie w ramach strategii województwa	Rozbudowa i modernizacja infrastruktury technicznej oraz istniejącego potencjału gospodarczego	Zadanie w ramach celu strategii województwa	Wysoki standard infrastruktury komunikacyjnej	
5.	Zadanie w ramach strategii gminy	Infrastruktura techniczna i komunalna			
6.	Nazwa Programu i nr Priorytetu w Programie	Zintegrowany Program Operacyjny Rozwoju Regionalnego	Nr i nazwa działania w Priorytecie	Działanie 3.1 Obszary wiejskie	
		Priorytet 3. Rozwój lokalny			
7.	Fundusz Strukturalny finansujący projekt	Europejski Fundusz Rozwoju Regionalnego	Nr dziedziny interwencji Funduszy Strukturalnych	312	
<p>8. Projekt</p> <p>8.1 Lokalizacja projektu:</p> <ul style="list-style-type: none"> ➤ W układzie administracyjnym: Gmina miejsko-wiejska Paczków ➤ W układzie geograficznym: Przedgórze Paczkowskie, Góry Złote, zlewnia Nysy Kłodzkiej <p>8.2 Cele projektu:</p> <ul style="list-style-type: none"> ➤ Cel ogólny: Przeciwdziałanie marginalizacji społecznej i ekonomicznej gminy Paczków ➤ Cel bezpośredni: Budowa podstawowej infrastruktury poprawiającej standard życia mieszkańców <p>8.3 Wskaźniki projektu:</p> <ul style="list-style-type: none"> ➤ Wskaźnik produktu: Długość przebudowanych ulic ➤ Wskaźnik rezultatu: Natężenie ruchu na drodze ➤ Wskaźnik oddziaływania: Nakłady na bieżące utrzymanie (naprawy nawierzchni) drogi <p>8.4 Beneficjenci projektu:</p> <ul style="list-style-type: none"> ➤ Końcowy: Gmina miejsko-wiejska Paczków ➤ Ostateczny: Mieszkańcy i przedsiębiorcy gminy 					
9.	Budżet (koszt realizacji)	Całkowity przypuszczalny budżet projektu		*	100 %
10.	Źródła finansowania projektu	Fundusze krajowe (budżet gminy)		Fundusze zagraniczne (EFRR)	
		*	25%	*	75%
11.	Termin realizacji	Rok rozpoczęcia projektu	*	Rok zakończenia projektu	*

* konkretyzacja projektów drogowych i ich zawarcie w Planie Rozwoju Lokalnego następować będzie co najmniej raz w roku, przede wszystkim w związku z uchwalaniem budżetu gminy.

1.	Tytuł projektu	Likwidacja niskiej emisji - ochrona powietrza w mieście		Nr zadania w Planie Rozwoju Lokalnego	16
2.	Koordinator	Pracownicy Urzędu Miejskiego w Paczkowie		Instytucja	Urząd Miejski w Paczkowie
3.	Zadanie w ramach osi NPR 2004-2006	Wzmocnienie potencjału rozwojowego regionów i przeciwdziałanie marginalizacji niektórych obszarów	Zakres działań	Wsparcie obszarów wymagających aktywizacji i zagrożonych marginalizacją	
4.	Zadanie w ramach strategii województwa	Rozbudowa i modernizacja infrastruktury technicznej oraz istniejącego potencjału gospodarczego	Zadanie w ramach celu strategii województwa	Systematyczna poprawa stanu środowiska przyrodniczego	
5.	Zadanie w ramach strategii gminy	Infrastruktura techniczna i komunalna			
6.	Nazwa Programu i nr Priorytetu w Programie	Zintegrowany Program Operacyjny Rozwoju Regionalnego	Nr i nazwa działania w Priorytecie	Działanie 3.1 Obszary wiejskie	
		Priorytet 3. Rozwój lokalny			
7.	Fundusz Strukturalny finansujący projekt	Europejski Fundusz Rozwoju Regionalnego	Nr dziedziny interwencji Funduszy Strukturalnych	341	
<p>8. Projekt</p> <p>8.1 Lokalizacja projektu:</p> <ul style="list-style-type: none"> ➤ W układzie administracyjnym: Gmina miejsko-wiejska Paczków ➤ W układzie geograficznym: Przedgórze Paczkowskie, Góry Złote, zlewnia Nysy Kłodzkiej <p>8.2 Cele projektu:</p> <ul style="list-style-type: none"> ➤ Cel ogólny: Przeciwdziałanie marginalizacji społecznej i ekonomicznej gminy Paczków ➤ Cel bezpośredni: Budowa podstawowej infrastruktury poprawiającej standard życia mieszkańców <p>8.3 Wskaźniki projektu:</p> <ul style="list-style-type: none"> ➤ Wskaźnik produktu: Liczba zmodernizowanych miejskich systemów ciepłowniczych <ul style="list-style-type: none"> ➤ Wskaźnik rezultatu: Straty ciepła na przesyłach ➤ Wskaźnik oddziaływania: Liczba nowych miejsc pracy <p>8.4 Beneficjenci projektu:</p> <ul style="list-style-type: none"> ➤ Końcowy: Gmina miejsko-wiejska Paczków ➤ Ostateczny: Mieszkańcy i przedsiębiorcy gminy 					
9.	Budżet (koszt realizacji)	Całkowity przypuszczalny budżet projektu		1 700 000 zł	100 %
10.	Źródła finansowania projektu	Fundusze krajowe (budżet gminy)		Fundusze zagraniczne (EFRR)	
		425 000 zł	25%	1 275 000 zł	75%
11.	Termin realizacji	Rok rozpoczęcia projektu	2005	Rok zakończenia projektu	2013

1.	Tytuł projektu	Wymiana sieci wodociągowej w miejscowościach: Wilamowa, Stary Paczków oraz na ul. Wojska Polskiego w Paczkowie		Nr zadania w Planie Rozwoju Lokalnego	17
2.	Koordynator	Pracownicy Urzędu Miejskiego w Paczkowie		Instytucja	Urząd Miejski w Paczkowie
3.	Zadanie w ramach osi NPR 2004-2006	Wzmocnienie potencjału rozwojowego regionów i przeciwdziałanie marginalizacji niektórych obszarów	Zakres działań	Wsparcie obszarów wymagających aktywizacji i zagrożonych marginalizacją	
4.	Zadanie w ramach strategii województwa	Poprawa warunków życia w regionie	Zadanie w ramach celu strategii województwa	Dążenie do przedłużenia życia mieszkańców przy jednoczesnym stałym podnoszeniu jego jakości	
5.	Zadanie w ramach strategii gminy	Infrastruktura techniczna i komunalna			
6.	Nazwa Programu i nr Priorytetu w Programie	Zintegrowany Program Operacyjny Rozwoju Regionalnego	Nr i nazwa działania w Priorytecie	Działanie 3.1 Obszary wiejskie	
		Priorytet 3. Rozwój lokalny			
7.	Fundusz Strukturalny finansujący projekt	Europejski Fundusz Rozwoju Regionalnego	Nr dziedziny interwencji Funduszy Strukturalnych	344	
<p>8. Projekt</p> <p>8.1 Lokalizacja projektu:</p> <ul style="list-style-type: none"> ➤ W układzie administracyjnym: Gmina miejsko-wiejska Paczków ➤ W układzie geograficznym: Przedgórze Paczkowskie, Góry Złote, zlewnia Nysy Kłodzkiej <p>8.2 Cele projektu:</p> <ul style="list-style-type: none"> ➤ Cel ogólny: Przeciwdziałanie marginalizacji społecznej i ekonomicznej gminy Paczków ➤ Cel bezpośredni: Budowa podstawowej infrastruktury poprawiającej standard życia mieszkańców <p>8.3 Wskaźniki projektu:</p> <ul style="list-style-type: none"> ➤ Wskaźnik produktu: Długość zmodernizowanej sieci rozdzielczej wodociągów (km) ➤ Wskaźnik rezultatu: Liczba osób korzystających z zmodernizowanej sieci wodociągowej (%) <ul style="list-style-type: none"> ➤ Wskaźnik oddziaływania: Liczba nowych miejsc pracy <p>8.4 Beneficjenci projektu:</p> <ul style="list-style-type: none"> ➤ Końcowy: Gmina miejsko-wiejska Paczków ➤ Ostateczny: Mieszkańcy i przedsiębiorcy gminy 					
9.	Budżet (koszt realizacji)	Całkowity przypuszczalny budżet projektu		7 500 000 zł	100 %
10.	Źródła finansowania projektu	Fundusze krajowe (budżet gminy)		Fundusze zagraniczne (EFRR)	
		1 875 000 zł	25%	5 625 000 zł	75%
11.	Termin realizacji	Rok rozpoczęcia projektu	2013	Rok zakończenia projektu	2015

PLAN ROZWOJU LOKALNEGO GMINY PACZKÓW

1.	Tytuł projektu	Renowacja, konserwacja i ekspozycja świetlna zabytkowych zabudowań w mieście (w tym: stopniowa wymiana pokryć dachowych, stopniowe malowanie elewacji, renowacja baszt i murów obronnych, oświetlenie wieży kościelnej i baszt oraz remont Ratusza)		Nr zadania w Planie Rozwoju Lokalnego	18
2.	Koordinator	Pracownicy Urzędu Miejskiego w Paczkowie		Instytucja	Urząd Miejski w Paczkowie
3.	Zadanie w ramach osi NPR 2004-2006	Wzmocnienie potencjału rozwojowego regionów i przeciwdziałanie marginalizacji niektórych obszarów	Zakres działań	Wsparcie obszarów wymagających aktywizacji i zagrożonych marginalizacją	
4.	Zadanie w ramach strategii województwa	Poprawa warunków życia w regionie	Zadanie w ramach celu strategii województwa	Rozwój instytucji oświaty, zdrowia, kultury, sportu i turystyki dla podniesienia standardu życia	
5.	Zadanie w ramach strategii gminy	Turystyka			
6.	Nazwa Programu i nr Priorytetu w Programie	Zintegrowany Program Operacyjny Rozwoju Regionalnego Priorytet 1. Rozbudowa i modernizacja infrastruktury służącej wzmocnieniu konkurencyjności regionów	Nr i nazwa działania w Priorytecie	Działanie 1.4 Rozwój turystyki i kultury	
7.	Fundusz Strukturalny finansujący projekt	Europejski Fundusz Rozwoju Regionalnego	Nr dziedziny interwencji Funduszy Strukturalnych	354	
<p>8. Projekt</p> <p>8.1 Lokalizacja projektu:</p> <ul style="list-style-type: none"> ➤ W układzie administracyjnym: Gmina miejsko-wiejska Paczków ➤ W układzie geograficznym: Przedgórze Paczkowskie, Góry Złote, zlewnia Nysy Kłodzkiej <p>8.2 Cele projektu:</p> <ul style="list-style-type: none"> ➤ Cel ogólny: Przeciwdziałanie marginalizacji społecznej i ekonomicznej gminy Paczków ➤ Cel bezpośredni: Budowa podstawowej infrastruktury poprawiającej standard życia mieszkańców <p>8.3 Wskaźniki projektu:</p> <ul style="list-style-type: none"> ➤ Wskaźnik produktu: Kubatura obiektów zabytkowych poddanych procesom: konserwacji, renowacji, modernizacji, adaptacji ➤ Wskaźnik rezultatu: Liczba nowych ofert programowych w zakresie kultury i turystyki ➤ Wskaźnik oddziaływania: Liczba korzystających z nowych ofert programowych w zakresie kultury i turystyki <p>8.4 Beneficjenci projektu:</p> <ul style="list-style-type: none"> ➤ Końcowy: Gmina miejsko-wiejska Paczków ➤ Ostateczny: Mieszkańcy i przedsiębiorcy gminy 					
9.	Budżet (koszt realizacji)	Całkowity przypuszczalny budżet projektu	5 000 000 zł	100 %	
10.	Źródła finansowania projektu	Fundusze krajowe (budżet gminy)		Fundusze zagraniczne (EFRR)	
		1 250 000 zł	25%	3 750 000 zł	75%
11.	Termin realizacji	Rok rozpoczęcia projektu	2008	Rok zakończenia projektu	2015

1.	Tytuł projektu	Renowacja i rozbudowa cmentarzy w Wilamowej i Paczkowie		Nr zadania w Planie Rozwoju Lokalnego	19
2.	Koordynator	Pracownicy Urzędu Miejskiego w Paczkowie		Instytucja	Urząd Miejski w Paczkowie
3.	Zadanie w ramach osi NPR 2004-2006	Wzmocnienie potencjału rozwojowego regionów i przeciwdziałanie marginalizacji niektórych obszarów	Zakres działań	Wsparcie obszarów wymagających aktywizacji i zagrożonych marginalizacją	
4.	Zadanie w ramach strategii województwa	Rozbudowa i modernizacja infrastruktury technicznej oraz istniejącego potencjału gospodarczego	Zadanie w ramach celu strategii województwa	Pełna dostępność mediów technicznych	
5.	Zadanie w ramach strategii gminy	Infrastruktura techniczna i komunalna			
6.	Nazwa Programu i nr Priorytetu w Programie		Nr i nazwa działania w Priorytecie		
7.	Fundusz Strukturalny finansujący projekt		Nr dziedziny interwencji Funduszy Strukturalnych		
<p>8. Projekt</p> <p>8.1 Lokalizacja projektu:</p> <ul style="list-style-type: none"> ➤ W układzie administracyjnym: Gmina miejsko-wiejska Paczków ➤ W układzie geograficznym: Przedgórze Paczkowskie, Góry Złote, zlewnia Nysy Kłodzkiej <p>8.2 Cele projektu:</p> <ul style="list-style-type: none"> ➤ Cel ogólny: Przeciwdziałanie marginalizacji społecznej i ekonomicznej gminy Paczków ➤ Cel bezpośredni: Budowa podstawowej infrastruktury poprawiającej standard życia mieszkańców <p>8.4 Beneficjenci projektu:</p> <ul style="list-style-type: none"> ➤ Końcowy: Gmina miejsko-wiejska Paczków ➤ Ostateczny: Mieszkańcy gminy 					
9.	Budżet (koszt realizacji)	Całkowity przypuszczalny budżet projektu		700 000 zł	100 %
10.	Źródła finansowania projektu	Fundusze krajowe (budżet gminy)		Fundusze zagraniczne	
		700 000 zł	100%		
11.	Termin realizacji	Rok rozpoczęcia projektu	2004	Rok zakończenia projektu	2008

V. POWIĄZANIE PROJEKTÓW Z INNYMI DZIAŁANAMI REALIZOWANYMI NA TERENIE GMINY, POWIATU I WOJEWÓDZTWA

Kluczowym wymogiem dla skutecznego rozwoju gminy jest skoordynowanie zadań wynikających z Planu Rozwoju Lokalnego z zadaniami wynikającymi z dokumentów planistycznych obejmujących region, na terenie którego leży gmina Paczków.

Na poziomie krajowym najważniejszym dokumentem planistycznym, wyznaczającym kierunki rozwoju Polski, jest Narodowy Plan Rozwoju 2004-2006. Za cel strategiczny Narodowego Planu Rozwoju uznano rozwijanie konkurencyjnej gospodarki opartej na wiedzy i przedsiębiorczości, zdolnej do długofalowego, harmonijnego rozwoju, zapewniającej wzrost zatrudnienia oraz poprawę spójności społecznej, ekonomicznej i przestrzennej z Unią Europejską na poziomie regionalnym i krajowym. Cele strategiczne gminy Paczków, uwzględniając lokalną specyfikę, ukształtowane zostały w sposób gwarantujący maksymalną spójność z celem strategicznym Narodowego Planu Rozwoju.

Narodowy Plan Rozwoju w swoich założeniach na lata 2004-2006 przyjmuje pięć celów częściowych. Są to:

1. wspomaganie osiągnięcia i utrzymania w dłuższym okresie wysokiego wzrostu PKB,
2. zwiększanie poziomu zatrudnienia i wykształcenia,
3. włączenie Polski w europejskie sieci infrastruktury transportowej i informacyjnej,
4. intensyfikacja procesu zwiększenia w strukturze gospodarki udziału sektorów o wysokiej wartości dodanej, rozwój technologii społeczeństwa informacyjnego,
5. wspomaganie udziału w procesach rozwojowych i modernizacyjnych wszystkich regionów i grup społecznych w Polsce.

Gmina Paczków opracowując Plan Rozwoju Lokalnego ukierunkowała się na realizację powyższych celów częściowych. W ramach możliwości gminy zdecydowano się na szczególne uwzględnienie celów 2 i 5 Narodowego Planu Rozwoju. Intensywne działania w tych sferach powinny zaowocować przynajmniej częściową realizacją celu 1.

Działania podejmowane w ramach Planu Rozwoju Lokalnego Gminy Paczków zorientowane są na wykorzystywanie krajowych oraz unijnych funduszy pomocowych. Narodowy Plan Rozwoju określa pięć osi, w ramach których realizowane będą konkretne projekty. Plan Rozwoju Lokalnego Paczkowa skupia się przede wszystkim na dwóch osiach. Są to: wzmocnienie potencjału rozwojowego regionów i przeciwdziałanie marginalizacji niektórych obszarów oraz przekształcenia strukturalne w rolnictwie i rybołówstwie, rozwój obszarów wiejskich.

Na poziomie regionalnym istotna jest zbieżność Planu Rozwoju Lokalnego Gminy Paczków z dokumentami planistycznymi większych niż gmina jednostek samorządowych - województwa opolskiego oraz powiatu nyskiego.

„Strategia rozwoju województwa opolskiego” wyznacza cele rozwoju dla obszaru Opolszczyzny. Gmina Paczków realizując projekty inwestycyjne na swoim terytorium realizować będzie przede wszystkim dwa cele strategiczne województwa. Pierwszym z nich jest „Rozbudowa i modernizacja infrastruktury technicznej oraz istniejącego potencjału gospodarczego”, w ramach którego nacisk położony jest przede wszystkim na pełną dostępność mediów technicznych w regionie. Rozbudowa i modernizacja infrastruktury technicznej oraz istniejącego potencjału gospodarczego, polegać ma również na poprawie stanu środowiska przyrodniczego. Inwestycje podejmowane na terenie gminy zmierzają do zachowania szczególnej wartości przyrodniczej i krajobrazowej obszaru gminy. Wszystkie kierunki rozwoju gminy uwzględniają ochronę środowiska naturalnego jako niezbędny element wszelkich podejmowanych działań. W rozwinięciu powyższego celu podkreśla się również konieczność dostosowania struktury gospodarki Opolszczyzny do wyzwań współczesności. Jednym z działań, które podjęte mają zostać w ramach omawianego celu, jest intensyfikacja działań mających na celu stworzenie warunków korzystnych dla rozwoju przedsiębiorczości. Rozwój w tej dziedzinie przyczynić ma się przede wszystkim do rozwiązania jednego z największych społecznych problemów gminy - bezrobocia. Realizując powyżej omówione cele gmina dążyć będzie do skoordynowania podejmowanych działań z działaniami podejmowanymi na terenie całego województwa opolskiego.

Drugim celem strategicznym województwa opolskiego, który znalazł szczególne uwzględnienie w ramach Planu Rozwoju Lokalnego jest „Poprawa warunków życia w regionie”. W ramach omawianego celu, planuje się renowację istniejących zabytków oraz zainteresowanie usługami turystycznymi nie tylko mieszkańców Polski, ale jeszcze większe otwarcie się na turystów zagranicznych. W ramach rozwoju oświaty planuje się podwyższenie standardu nauczania, lepsze wyposażenie w instrumenty nauczania oraz dostępność do najnowszych osiągnięć. Zagwarantuje to skuteczność procesu kształcenia.

Na poziomie powiatowym najważniejszym dokumentem planistycznym jest Strategia Rozwoju Powiatu Nyskiego. Cele strategiczne zawarte w Planie Rozwoju Lokalnego Paczkowa uwzględniają tendencje rozwojowe powiatu.

Gmina dąży do zachowania spójności w ramach rozwoju regionalnego realizując inwestycje wpisujące się w regionalne i krajowe inicjatywy rozwojowe. Na inwestycje te pozyskuje fundusze krajowe oraz zagraniczne. Podjęte lub planowane na terenie gminy przed uchwaleniem Planu Rozwoju Lokalnego inwestycje lub działania mają zapewnione częściowe finansowanie w ramach szerszych inicjatyw podejmowanych przez Rząd Polski oraz dzięki

funduszom zagranicznym, w tym funduszom unijnym (PHARE). Do takich projektów zaliczają się:

1. Budowa oczyszczalni ścieków w Paczkowie (Program Odbudowa - środki rządowe)
2. Szkolenie dla gestorów bazy turystycznej pogranicza (PHARE CBC, 2001)
3. Festiwal kapel pogranicza (PHARE CBC, 2001)
4. Festiwal kapel filmu czeskiego (PHARE CBC, 2004)
5. Utworzenie punktu Informacji Turystycznej (PHARE CBC, 2004)

Plan Rozwoju Lokalnego jako dokument planistyczny gminy Paczków kontynuuje i porządkuje założenia rozwojowe zawarte w Strategii Rozwoju Miasta i Gminy Paczków. Większość celów strategicznych jest kontynuacją wcześniejszych założeń. Plan Rozwoju Lokalnego ze względu na przyświecającą korzystaniu z funduszy europejskich zasadę koncentracji skupia się jednak na trzech najważniejszych dla rozwoju gminy celach strategicznych.

VI. Wskaźniki osiągnięć Planu Rozwoju Lokalnego

Dopełnieniem Planu Rozwoju Lokalnego formułującego cele rozwojowe oraz zadania mające przyczynić się do długofalowego wzrostu potencjału gminy są wskaźniki, które pozwolą na ocenę realizacji założonych celów. Wskaźniki te przybierają postać ogólnych wskaźników osiągnięć Planu Rozwoju Lokalnego oraz szczegółowych wskaźników osiągnięć konkretnych przedsięwzięć realizowanych w ramach określonych w Planie Rozwoju Lokalnego celów strategicznych. Szczegółowe wskaźniki efektów realizowanych w ramach Planu Rozwoju Lokalnego projektów zawarte zostały w fiskalach projektowych w pkt. IV. niniejszego opracowania. Poniżej przedstawione zostały ogólne wskaźniki realizacji celów strategicznych Planu Rozwoju Lokalnego.

Cel strategiczny nr 1 - Rozwój infrastruktury technicznej i komunalnej

Wskaźniki osiągnięć:

- wskaźnik zwodociągowania gminy,
- wskaźnik skanalizowania gminy,
- gęstość i jakość sieci komunikacyjnej w gminie, poziom bezpieczeństwa komunikacyjnego,
- wskaźniki zanieczyszczenia środowiska naturalnego,
- efektywność i rentowność gminnej gospodarki cieplnej.

Cel strategiczny nr 2 - Rozwój przedsiębiorczości i aktywna walka z bezrobociem

Wskaźniki osiągnięć:

- liczba turystów odwiedzających gminę,
- liczba nowych inwestycji kapitałowych w gminie,
- liczba stworzonych nowych miejsc pracy,
- wskaźnik bezrobocia w gminie.

Cel strategiczny nr 3 - Rozwój infrastruktury edukacyjnej i sportowej na terenie gminy

Wskaźniki osiągnięć:

- poziom wykształcenia mieszkańców gminy,
- ilość osób korzystających ze zmodernizowanej lub utworzonej infrastruktury kulturalno - sportowo - rekreacyjnej.

VII. PLAN FINANSOWY

Plan obejmuje te zadania, które przyczyniają się do realizacji celów strategicznych i współfinansowane będą m. in. ze środków Europejskiego Funduszu Rozwoju Regionalnego i środków własnych gminy.

Tys. PLN	2004	2005*	2006*	2007*	2008*	2009*	2010*	2011*	2012*	2013*
Dochody	20 065	21 167	22 081	21 356	21 742	25 261	25 745	26 253	26 784	27 338
Wydatki inwestycyjne	654	3 799	1 515	2 400	1 275	350	2 275	950	700	550
% wydatków ogółem	3,26%	17,95%	6,86%	11,24%	5,86%	1,38%	8,84%	3,62%	2,61%	2,01%

* prognoza

PLAN ROZWOJU LOKALNEGO GMINY PACZKÓW

	Tytuł projektu	Wartość całego projektu	Koszt inwestycji w danym roku	Środki własne	Budżet Państwa	Fundusze strukturalne	Inne źródła
	2004						
1	Budowa hali sportowej cz. I	5 320 300	2 669 500	2 519 500			150 000
2	Przebudowa kanalizacji sanitarnej oraz ulic: Moniuszki, Młyńskiej, Staszica, Armii Krajowej. Budowa sieci kanalizacji sanitarnej na: Osiedle Górka, ulice: Kościuszki, Wesola, 3-go Maja, Klonowa, Akacyjowa, Bartosza, Kwiatowa, Ogrodowa, Różana, Stoneczna, Widokowa, Wiśniowa. Przebudowa kolektorów sanitarnych na ulicach: Staszica, Poczтовая, Młyńska, Moniuszki oraz montaż separatorów na ulicy Wesolej, Młyńskiej, Daszyńskiego, Spacerowej i Cisieckiej cz.I	8 579 365	47 885	47 885			
3	Budowa targowiska wraz z całą infrastrukturą cz. I	250 000	100 000	100 000			
4	Budowa i rozbudowa ulic: Radosnej, Konopnickiej Jagiellońskiej, Krótkiej oraz drogi do oczyszczalni ścieków	2 800 000	29 500	29 500			
5	Rozbudowa i renowacja cmentarzy w Wilamowej i Paczkowie	700 000	15 585	15 585			
6	Modernizacja oświetlenia w gminie	590 200	12 200	12 200			
	OGÓLEM	18 239 865	2 874 670	2 724 670			150 000

PLAN ROZWOJU LOKALNEGO GMINY PACZKÓW

	Tytuł projektu	Wartość całego projektu	Koszt inwestycji w danym roku	Środki własne	Budżet Państwa	Fundusze strukturalne	Inne źródła
	2005						
1	Budowa hali sportowej cz. II	5 320 300	1 343 000	793 000			550 000
3	Rozbudowa i renowacja cmentarzy w Wilamowej i Paczkowie	700 000	270 000	270 000			
3	Budowa i rozbudowa ulic: Radosnej, Jagiellońskiej, Krótkiej oraz drogi do oczyszczalni ścieków cz. I	2 800 000	100 000	20 000	10 000	70 000	
	OGÓLEM	8 820 300	1 713 000	1 083 000	10 000	70 000	550 000

	Tytuł projektu	Wartość całego projektu	Koszt inwestycji w danym roku	Środki własne	Budżet Państwa	Fundusze strukturalne	Inne źródła
	2006						
1	Budowa hali sportowej	5 320 300	1 307 800	207 800			1 100 000
2	Budowa i rozbudowa ulic: Radosnej, Jagiellońskiej, Krótkiej oraz drogi do oczyszczalni ścieków cz. II	2 800 000	333 000	50 000	33 000	250 000	
3	Budowa targowiska wraz z całą infrastrukturą cz. II	250 000	50 000	50 000			
4	Rozbudowa i renowacja cmentarzy w Wilamowej i Paczkowie	700 000	10 000	10 000			
	OGÓLEM	9 070 300	1 700 800	317 800	33 000	250 000	1 100 000

PLAN ROZWOJU LOKALNEGO GMINY PACZKÓW

	Tytuł projektu	Wartość całego projektu	Koszt inwestycji w danym roku	Środki własne	Budżet Państwa	Fundusze strukturalne	Inne źródła
	2007						
1	Przebudowa kanalizacji sanitarnej oraz ulic: Moniuszki, Młyńskiej, Staszica, Armii Krajowej. Budowa sieci kanalizacji sanitarnej na: Osiedle Górka, ulice: Kościuszki, Wesola, 3-go Maja, Klonowa, Akacyjowa, Bartosza, Kwiatowa, Ogrodowa, Różana, Słoneczna, Widokowa, Wiśniowa. Przebudowa kolektorów sanitarnych na ulicach: Staszica, Pocztowa, Młyńska, Moniuszki oraz montaż separatorów na ulicy Wesolej, Młyńskiej, Daszyńskiego, Spacerowej i Cisieckiej cz.I	8 579 365	4 000 000	800 000	600 000	2 600 000	
2	Budowa i rozbudowa ulic: Radosnej, Konopnickiej, Jagiellońskiej, Krótkiej oraz drogi do oczyszczalni ścieków cz. III	2 800 000	800 000	120 000	80 000	600 000	
3	Likwidacja niskiej emisji	1 700 000	50 000	50 000			
4	Rozbudowa i renowacja cmentarzy w Wilamowej i Paczkowie	700 000	150 000	150 000			
5	Budowa targowiska wraz z całą infrastrukturą cz. III	250 000	100 000	100 000			
	<i>Ogółem</i>	<i>14 029 365</i>	<i>5 100 000</i>	<i>1 220 000</i>	<i>680 000</i>	<i>3 200 000</i>	

PLAN ROZWOJU LOKALNEGO GMINY PACZKÓW

	Tytuł projektu	Wartość całego projektu	Koszt inwestycji w danym roku	Środki własne	Budżet Państwa	Fundusze strukturalne	Inne źródła
	2008						
1	Przebudowa kanalizacji sanitarnej oraz ulic: Moniuszki, Młyńskiej, Staszica, Armii Krajowej. Budowa sieci kanalizacji sanitarnej na: Osiedle Górka, ulice: Kościuszki, Wesola, 3-go Maja, Klonowa, Akacyjowa, Bartosza, Kwiatowa, Ogrodowa, Różana, Stoneczna, Widokowa, Wiśniowa. Przebudowa kolektorów sanitarnych na ulicach: Staszica, Poczтовая, Młyńska, Moniuszki oraz montaż separatorów na ulicy Wesolej, Młyńskiej, Daszyńskiego, Spacerowej i Cisieckiej cz.II	8 579 365	3 531 480	1 000 000	300 000	2 231 480	
2	Budowa sieci kanalizacji sanitarnej w miejscowości Kozielno	2 161 000	86 000	86 000			
3	Budowa i rozbudowa ulic: Radosnej, Konopnickiej, Jagiellońskiej, Krótkiej oraz drogi do oczyszczalni ścieków cz. IV	2 800 000	1 537 500	300 000	85 000	1 152 500	
4	Renowacja, konserwacja i ekspozycja świetlna zabytkowych zabudowań w mieście (w tym: stopniowa wymiana pokryć dachowych, stopniowe malowanie elewacji, renowacja baszt i murów obronnych, oświetlenie wieży kościelnej i baszt oraz remont Ratusza)	5 000 000	100 000	100 000			
5	Rozbudowa i renowacja cmentarzy w Wilamowej i Paczkowie cz. III	700 000	165 000	165 000			
6	Modernizacja oświetlenia w gminie	590 200	96 000				
	<i>Ogółem</i>	<i>19 830 565</i>	<i>1 847 000</i>	<i>1 747 000</i>	<i>385 000</i>	<i>3 383 980</i>	

PLAN ROZWOJU LOKALNEGO GMINY PACZKÓW

	Tytuł projektu	Wartość całego projektu	Koszt inwestycji w danym roku	Środki własne	Budżet Państwa	Fundusze strukturalne	Inne źródła
	2009						
1	Przebudowa kanalizacji sanitarnej oraz ulic: Moniuszki, Młyńskiej, Staszica, Armii Krajowej. Budowa sieci kanalizacji sanitarnej na: Osiedle Górka, ulice: Kościuszki, Wesola, 3-go Maja, Klonowa, Akacyjowa, Bartosza, Kwiatowa, Ogrodowa, Różana, Stoneczna, Widokowa, Wiśniowa. Przebudowa kolektorów sanitarnych na ulicach: Staszica, Pocztowa, Młyńska, Moniuszki oraz montaż separatorów na ulicy Wesolej, Młyńskiej, Daszyńskiego, Spacerowej i Cisieckiej cz.II	8 579 365	1 000 000	1 000 000			
2	Likwidacja niskiej emisji	1 700 000	250 000	250 000			
3	Renowacja, konserwacja i ekspozycja świetlna zabytkowych zabudowań w mieście (w tym: stopniowa wymiana pokryć dachowych, stopniowe malowanie elewacji, renowacja baszt i murów obronnych, oświetlenie wieży kościelnej i baszt oraz remont Ratusza) cz. V	5 000 000	100 000	100 000			
4	Modernizacja oświetlenia w gminie	590 200	96 000	96 000			
	<i>Ogółem</i>	<i>15 869 565</i>	<i>1 446 000</i>	<i>1 446 000</i>			

PLAN ROZWOJU LOKALNEGO GMINY PACZKÓW

	Tytuł projektu	Wartość całego projektu	Koszt inwestycji w danym roku	Środki własne	Budżet Państwa	Fundusze strukturalne	Inne źródła
	2010						
1	Budowa sieci kanalizacji sanitarnej w miejscowości Kozielno cz.II	2 161 000	1 025 000	1 025 000			
2	Budowa sieci kanalizacji sanitarnej w miejscowości Kamienica	4 062 485	62 000	62 000			
3	Likwidacja niskiej emisji - ochrona powietrza w mieście cz. VI	1 700 000	250 000	250 000			
4	Modernizacja oświetlenia w gminie	590 200	96 000	96 000			
5	Renowacja, konserwacja i ekspozycja świetlna zabytkowych zabudowań w mieście (w tym: stopniowa wymiana pokryć dachowych, stopniowe malowanie elewacji, renowacja baszt i murów obronnych, oświetlenie wieży kościelnej i baszt oraz remont Ratusza) cz. VI	5 000 000	100 000	100 000			
	<i>Ogółem</i>	<i>13 513 685</i>	<i>1 533 000</i>	<i>1 533 000</i>			

	Tytuł projektu	Wartość całego projektu	Koszt inwestycji w danym roku	Środki własne	Budżet Państwa	Fundusze strukturalne	Inne źródła
	2011						
1	Budowa sieci kanalizacji sanitarnej w miejscowości Kozielno	2 161 000	1 050 000	1 050 000			
2	Budowa sieci kanalizacji sanitarnej w miejscowości Kamienica	4 062 485	300 000	300 000			
3	Budowa sieci kanalizacji sanitarnej w miejscowości Unikowice i Gościce	4 000 000	120 000	120 000			
4	Modernizacja oświetlenia w gminie	590 200	96 000	96 000			
5	Likwidacja niskiej emisji Ochrona powietrza w mieście	1 700 000	250 000	250 000			
	<i>Ogółem</i>	<i>12 513 685</i>	<i>1 816 000</i>	<i>1 816 000</i>			

PLAN ROZWOJU LOKALNEGO GMINY PACZKÓW

	Tytuł projektu	Wartość całego projektu	Koszt inwestycji w danym roku	Środki własne	Budżet Państwa	Fundusze strukturalne	Inne źródła
	2012						
1	Budowa sieci kanalizacji sanitarnej w miejscowości Kamienica	4 062 485	1 000 000	1 000 000			
2	Budowa sieci kanalizacji sanitarnej w miejscowości Unikowice i Gościce	4 000 000	1 000 000	1 000 000			
3	Utworzenie strefy aktywności gospodarczej. Zbrojenie terenów w miejscowości Kozielno	6 517 132	70 000	70 000			
4	Utworzenie strefy aktywności gospodarczej. Zbrojenie terenów pod inwestycje przy ulicy Kolejowej w Paczkowie	4 950 000	90 000	90 000			
5	Modernizacja oświetlenia w gminie	590 200	96 000	96 000			
6	Likwidacja niskiej emisji- ochrona powietrza w mieście	1 700 000	100 000	100 000			
	<i>Ogółem</i>	<i>21 819 817</i>	<i>2 356 000</i>	<i>2 356 000</i>			

	Tytuł projektu	Wartość całego projektu	Koszt inwestycji w danym roku	Środki własne	Budżet Państwa	Fundusze strukturalne	Inne źródła
	2013						
1	Budowa sieci kanalizacji sanitarnej w miejscowości Kamienica	4 062 485	1 000 000	1 000 000			
2	Budowa sieci kanalizacji sanitarnej w miejscowości Unikowice i Gościce	4 000 000	1 000 000	1 000 000			
3	Wymiana sieci wodociągowej w miejscowościach Wilamowa, Stary Paczków oraz na ul. Wojska Polskiego w Paczkowie cz. IV	7 500 000	800 000	800 000			
4	Modernizacja stacji uzdatniania wody w Paczkowie	4 000 000	150 000	150 000			
5	Selektywna zbiórka odpadów	100 000	100 000	100 000			
6	Likwidacja niskiej emisji ochrona powietrza w mieście	1 700 000	100 000	100 000			
7	Modernizacja oświetlenia w gminie	590 200	98 000	98 000			
	<i>Ogółem</i>	<i>21 952 685</i>	<i>3 248 000</i>	<i>3 248 000</i>			

VIII. SYSTEM WDRAŻANIA

Uczynienie z Planu Rozwoju Lokalnego dokumentu wskazującego konkretne zadania, będące odpowiedzią na lokalne potrzeby i zmieniające się warunki otoczenia wymaga sprawnego przeprowadzania działań i oceny realizacji planu.

System wdrażania Planu Rozwoju Lokalnego obejmuje zatem:

- komunikację społeczną w zakresie przyjmowania nowych zadań organizacyjnych i inwestycyjnych,
- przygotowanie dokumentacji projektowej,
- składanie wniosków aplikacyjnych o przyznanie dofinansowania ze środków EFRR,
- realizację inwestycji zgodnie z określonymi wymogami,
- monitorowanie i raportowanie wydatków i efektów rzeczowych projektu,
- przedkładanie Radzie Miejskiej raportów i informacji z przebiegu realizacji zadań umieszczonych w Planie Rozwoju Lokalnego
- monitorowanie efektów i postępu realizacji planu
- okresową aktualizację planu w kontekście zmian uwarunkowań zewnętrznych

System wdrażania Planu Rozwoju Lokalnego gminy Paczków będzie realizowany z uwzględnieniem zasad wdrażania pomocy strukturalnej Unii Europejskiej. Gmina pozyskując współfinansowanie ze środków Funduszy Strukturalnych zobowiązana jest przestrzegać zasad i procedur określonych w dokumentach programowych, w szczególności Zintegrowanym Programie Rozwoju Regionalnego i Uzupelnieniu Programu.

Poszczególne działania będą wdrażane w oparciu o zasady wydatkowania środków wg źródeł ich pochodzenia. W niektórych sytuacjach może to oznaczać konieczność sprostania wielu wymaganiom formalnym. Dotyczy to w szczególności odmiennych zasad wykorzystania środków pochodzących ze źródeł krajowych oraz ze środków pochodzących ze źródeł unijnych.

W dłuższym horyzoncie czasowym należy uwzględnić również zasady, i formy współpracy z organizacjami pozarządowymi i innymi organizacjami realizującymi działalność pożytku publicznego (partnerstwo publiczno - prywatne), które mogą wnieść swój wkład w poszczególne projekty realizowane w ramach planu.

IX. SPOSOBY MONITOROWANIA, OCENY I KOMUNIKACJI SPOŁECZNEJ

1. Instytucja zarządzająca Planem Rozwoju Lokalnego

Osobami odpowiedzialnymi za monitorowanie Planu Rozwoju Lokalnego będą właściwi merytorycznie w kwestiach rozwoju i inwestycji w gminie pracownicy Urzędu Miejskiego.

W procesie koncepcyjnego przygotowania planu należy uwzględnić:

- szczegółowe zasady i kryteria realizacji Planu Rozwoju Lokalnego
- zapewnienie zgodności realizacji Planu z poszczególnymi dokumentami programowymi wyższego rzędu oraz przestrzegania zasad zawierania kontraktów publicznych
- zbieranie danych statystycznych i finansowych na temat postępów wdrażania oraz przebiegu realizacji projektów w ramach Planu
- zapewnienie przygotowania i wdrożenia planu działań w zakresie informacji i promocji Planu
- przygotowanie rocznych raportów nt. wdrażania Planu
- przygotowanie projektów aktualizacji planu
- dokonanie oceny ex-post po zakończeniu realizacji Planu

2. Realizacja Planu Rozwoju Lokalnego

Działania, zawarte w Planie Rozwoju Lokalnego będą realizowane przez Urząd Miejski w Paczkowie. Za poszczególne etapy przygotowania wniosków i późniejszą realizację projektów odpowiadać będą właściwi merytorycznie pracownicy Urzędu Miejskiego. Zgodnie z obowiązującymi procedurami w zakresie przygotowywania wniosków będą wyłaniany wykonawcy niezbędnej dokumentacji. Przygotowanie projektów i ich realizacja może również zostać powierzona podmiotom zewnętrznym.

W przypadku zaangażowania się innych instytucji i podmiotów w realizację projektów zawartych w planie konieczna będzie koordynacja działań i zapewnienie informacji o rezultatach i o postępie działań dla zapewnienia pełnego monitorowania i oceny realizacji planu.

3. Monitoring i ocena Planu Rozwoju Lokalnego

Monitoring dotyczyć będzie:

- wprowadzania ewentualnych modyfikacji do struktury planu w zależności od analizy uwarunkowań zewnętrznych i wyników konsultacji społecznych (nowe projekty w ramach przyjętych celów, nowe priorytety),
- stopnia realizacji działań zapisanych w planie (wykonanie założonych rezultatów, zaawansowanie finansowe, zgodność z dokumentami programowymi i prawem),
- implementacji zmian i dostosowań.

Należy również uwzględnić uaktualnianie danych finansowych oraz konieczność uaktualnienia Planu Rozwoju Lokalnego w kolejnej perspektywie finansowej na lata 2007- 2013.

Stosowne informacje z realizacji projektów mogą być przedstawiane Radzie Gminy na podstawie informacji składanych przez właściwych merytorycznie pracowników Urzędu Miejskiego a skuteczność Planu poddawana będzie bieżącej ocenie.

4. Sposoby inicjowania współpracy z organizacjami społecznymi

Dla zapewnienia komunikacji społecznej w zakresie przyjmowania nowych zadań organizacyjnych i inwestycyjnych na spotkania będą zapraszani przedstawiciele mieszkańców, lokalnych partnerów społeczno - gospodarczych. Istnieje też możliwość organizowania okresowych specjalnych spotkań i konsultacji. Istotne dla właściwego komunikowania otoczeniu a w szczególności organizacjom społeczno-gospodarczym będzie prowadzenie odpowiedniej polityki public relations.

Burmistrz Miasta we współpracy z Radą zapewniają środki, informacje i promocję o zakresie udzielonej pomocy z funduszy strukturalnych. Informowanie i promowanie odbywać się będzie poprzez organizowanie spotkań na temat możliwości wsparcia ze środków UE, o zakresie i wymiarze pomocy unijnej dla poszczególnych projektów i rezultatach tych działań. Systematyczne informacje o realizacji projektów, stanie ich zaawansowania i osiągniętych efektach w ramach Planu będą pojawiały się w mediach lokalnych (w tym w „Informatorze Paczkowskim”), podczas imprez, festynów (tj. np.: dożynki), a także w gablotach zawierających aktualne informacje skierowane do mieszkańców.

Oprócz informowania o bieżących projektach wynikających z planu, działania promocyjne będą miały na celu rozwój lokalnej aktywności, rozbudzenie inicjatywy w społeczności lokalnej oraz uzyskanie społecznego konsensusu w kwestii strategicznych obszarów, na których powinny skupiać się działania nie tylko z zakresu inwestycji o charakterze

infrastrukturalnym podejmowane przez władze miejskie jak również inne zainteresowane podmioty.

SPIS TABEL I WYKRESÓW

Tabela 1 Wyniki klasyfikacji wód powierzchniowych objętych monitoringiem podstawowym i regionalnym (lata 2000 - 2002)	5
Tabela 2 Wykaz miejsc noclegowych na terenie gminy	11
Tabela 3 System grzewczy w gminie Paczków	19
Tabela 4 Zestawienie zabytkowych obiektów objętych ochroną prawną na terenie gminy	26
Tabela 5 Gospodarstwa rolne według prowadzenia działalności gospodarczej	28
Tabela 6 Wielkość i ilość indywidualnych gospodarstw rolnych	28
Tabela 7 Zwierzęta gospodarskie	29
Tabela 8 Podmioty gospodarki narodowej zarejestrowane w gminie Paczków w latach 99 - 03	31
Tabela 9 Osoby prawne w gminie wg formy własności	31
Tabela 10 Zatrudnienie w firmach	32
Tabela 11 Liczba ludności gminy oraz prognozy demograficzne dla Paczkowa	34
Tabela 12 Struktura wiekowa ludności gminy Paczków	34
Tabela 13 Szkolnictwo podstawowe i gimnazjalne na terenie gminy Paczków	35
Tabela 14 Szkoły ponadpodstawowe i ponadgimnazjalne na terenie gminy	35
Tabela 15 Wykształcenie ludności powyżej 13. roku życia	35
Tabela 16 Warunki mieszkaniowe w gminie Paczków	37
Tabela 17 Wiek zasobów mieszkaniowych w gminie Paczków	37
Tabela 18 Bezrobotni według czasu pozostawania bez pracy	38
Tabela 19 Bezrobotni według wykształcenia	38
Wykres 1 Ludność gminy według ekonomicznych grup wieku	32